

広報 [PublicRelations]

ひだか

contents ●●●

- ◆タスキと心をつないだ10区間 市町村対抗Jr.駅伝 2
- ◆まちのわだい 4
- ◆平成21年度一般会計予算の構成図 6
- ◆町長施政方針 8
- ◆固定資産税縦覧期間および納期が変わります 17
- ◆町消防団長に稲葉さん就任 18
- ◆保健だより「健やかに暮らすために年に1度は検診を！」 21
- ◆シリーズ【裁判員制度】 22
- ◆駐在所だより 25
- ◆日高町スポーツ賞表彰など 28

2009. **5**月号
vol.145



タスキと心をつないだ10区間

市町村対抗ジュニア駅伝

2月15日(日)、第8回和歌山県市町村対抗ジュニア駅伝競走大会が、県庁前スタート、和歌山マリナーシティをゴールとする10区間25kmで開催され、県下30市町村から40チーム(オープン10チームを含む)が熱戦を展開しました。

日高町からも選抜された小学生4人、中学生6人がタスキをつなぎ、1時間33分50秒で、総合24位と健闘しました。

来年の更なる活躍を期待しています。応援に駆けつけていただいたみなさま、ご声援ありがとうございました。



(上段) 10区・加端選手
(日高中2年)
(下段) 日高町選手団





(上段左から) 1区・中井選手 / 2区・玉置万選手 / 3区・西平選手 / 4区・谷村選手 / 5区・那須選手
 (日高中3年) / (志賀小6年) / (日高中2年) / (内原小6年) / (日高中1年)
 (下段左から) 6区・塩崎選手 / 7区・堂岡選手 / 8区・玉置沙選手 / 9区・山下選手
 (日高中2年) / (内原小6年) / (志賀小6年) / (日高中2年)

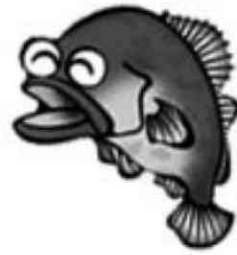


【撮影協力】
 和歌山市・海南市・有田市・御坊市・田辺市・紀の川市
 紀美野町・有田川町・すさみ町の各広報担当者



まちのわだい

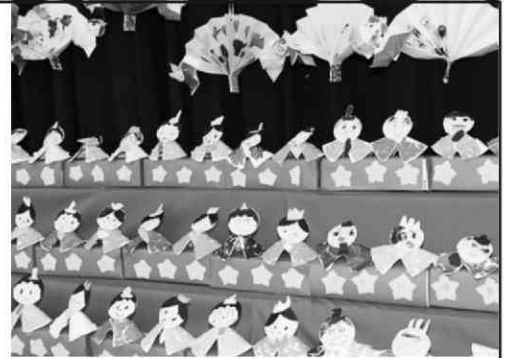
My Town Topics



たのしいひなまつり —内原保育所—

3月3日(火)、内原保育所(崎山幸子園長)でひなまつり会がおこなわれました。

園児らが紙で作ったおひなさまが飾り付けられた舞台前で、「うれしいひな祭り」を歌ったほか、パズルあてゲームやボール送り競争などをして、楽しいひとときを過ごしました。



町老人ゲートボール大会

3月4日(水)、萩原住民公園において第48回日高町老人ゲートボール大会を開催しました。

大会には、11チーム60名が参加し、日頃の練習の成果を発揮しようと熱戦が展開されました。大会結果は、次のとおりです。(敬称略)

★優勝

【萩原B】楠山眞一、小竹孝治、山田ミチ子
早稲田弘美、楠山康雄、楠山和美

★準優勝

【小 浦】中井廣司、磯崎守、中山芳子
川端キミ代、藤田ミチエ



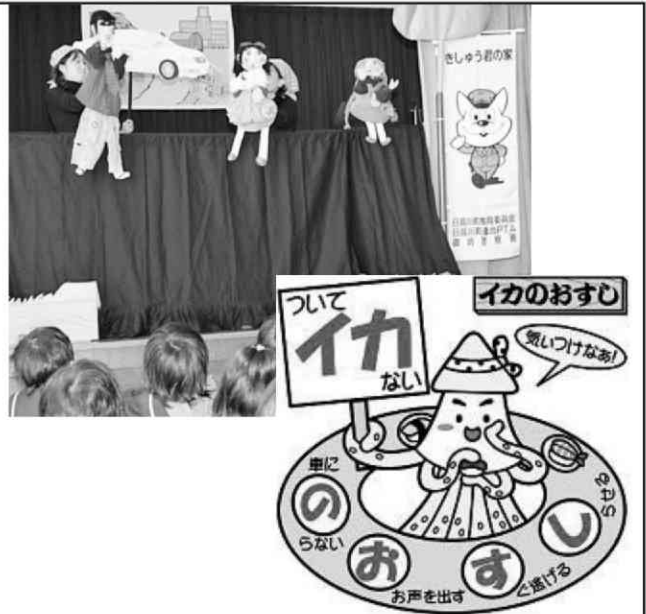
優勝した萩原Bチームと中町長(前列右端)

合い言葉は 「いかのおすし」 —比井保育所で防犯教室—

3月5日(木)、比井保育所(尾崎和代園長)で御坊警察署と御坊広域青少年補導委員連絡協議会による防犯教室が実施されました。

この日は、女性補導委員の方々による指人形劇「愛ちゃんと咲ちゃんのある日の出来事」が披露され、知らない人から声をかけられ、連れて行かれないようにするには、どうしたらいいのを楽しく学びました。

また、園児を代表して年長組の2人が、不審者から逃れて「きしゅう君の家」へ駆け込み、助けを求める訓練をおこないました。



最後に、おまわりさんから『知らない人とお話をするときは、3m離れて』『知らない人には、絶対について行かないで』と呼びかけがあり、合い言葉「いかのおすし」を覚えてもらいました。

- ・いかない(知らない人について行かない)
- ・のらない(知らない人の車には乗らない)
- ・おお声を出す(助けを求める)
- ・すぐにげる(きしゅう君の家へ)
- ・しらせる(きしゅう君の家へ)



大阪千林商店街でクエをPR —日高町商工会—

3月5日(木)、日高町商工会が大阪市旭区の千林商店街を訪れ、名物クエを大々的にPRしました。

豪快なクエの解体ショーや鍋の無料試食会をはじめ、干物や野菜、黒竹民芸品の販売などもおこない、大盛況でした。



写真提供：日高新報社



卒園おめでとう!

—志賀保育所—

3月28日(土)、志賀保育所(尾上純子園長)で卒園式がおこなわれ、園児25名が保育所を巣立ちました。

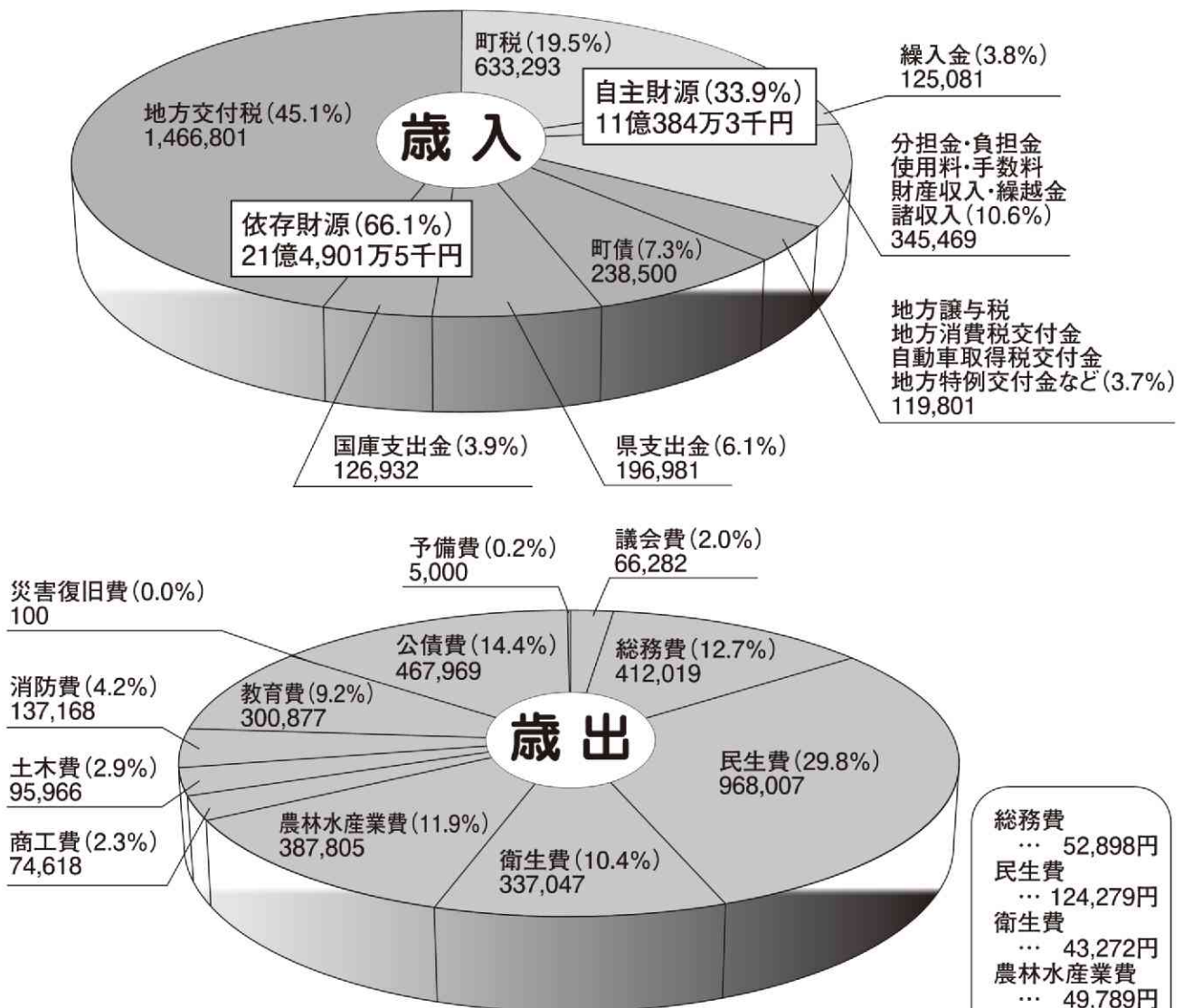
式では、園長先生から園児一人ひとりに証書が手渡されたほか、保護者からも園児たちにお祝いの言葉が贈られました。我が子の立派に成長した姿に、感激で胸がいっぱいになり、言葉に詰まる場面も…。

お子さま方の更なるご成長を願っています。

豊かでうるおいのあるまち

“ ホッとタウン・ひだか ”

平成21年度 一般会計予算(32億5,285万8千円)の構成図
(単位:千円)



町民1人あたりでは…



お納めいただく町税
(見込額)

81,306円



使われるお金
(見込額)

417,622円

※一般会計予算をもとに、平成21年3月末の人口7,789人で試算しています。

人と自然が共生し

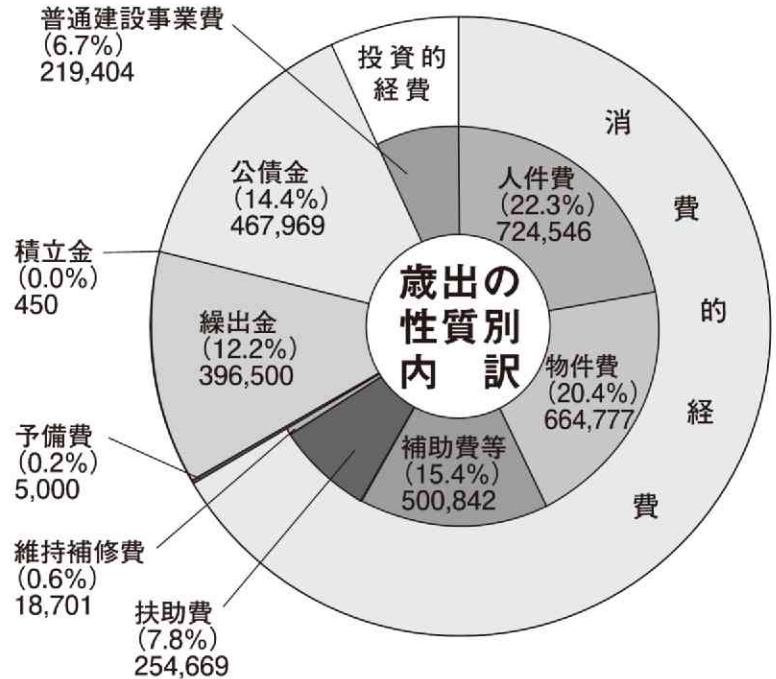
平成21年度
予算総額

47億7,344万9千円

一般会計+特別会計

特別会計	
会計名	予算額
下水道事業特別会計	5億2,883万9千円
国民健康保険特別会計	2億4,107万8千円
老人保健特別会計	490万1千円
土地取得特別会計	3,628万2千円
介護保険特別会計	5億5,244万2千円
後期高齢者医療特別会計	1億5,704万9千円
計	15億2,059万1千円

公営企業会計	
水道事業会計予算額	
収益的収入	2億620万4千円
収益的支出	2億1,559万5千円
資本的支出	6,495万5千円



平成21年度 主要施策と予算額

(単位:千円)

下水道事業の推進

- ◆農業集落排水事業費(高家・小中)……………178,800
- ◆生活排水処理費……………57,403
- ◆集落排水処理施設接続工事……………17,059
(農改センター、教委事務所等)

福祉施策の充実

- ◆老人保健関係費……………4,901
- ◆介護保険関係費……………552,442
- ◆後期高齢者医療関係費……………157,049
- ◆在宅介護支援センター事業委託料……………5,839
- ◆地域包括支援センター費……………21,039
- ◆乳幼児医療費の無料化……………25,200
- ◆保育事業費……………242,991
- ◆児童手当……………66,600

防災・安全対策

- ◆日高広域消防事務組合負担金……………103,542
- ◆交通安全施設設置工事……………2,000
(ガードレール、カーブミラー、防犯灯)
- ◆萩原集会所耐震補強および改修工事……………15,740
- ◆津波危機管理対策(産湯防潮堤)……………63,000
- ◆木造住宅耐震診断・審査・改修……………2,930

水道事業の推進

- ◆水道管布設(萩原・高家・谷口地区)……………26,780

道路交通網の整備

- ◆町道改良整備(内ノ畑線 L=120m)……………10,836
- ◆県道整備[県営事業負担金]……………18,844
御坊由良線・御坊湯浅線・柏御坊線

ゴミ処理・衛生環境

- ◆不燃物・可燃物・粗大ごみ収集……………35,628
- ◆清掃センター負担金……………103,881
- ◆クリーンセンター負担金……………35,750

農林水産業・商工業・観光産業の振興

- ◆中山間地域等直接支払関係費……………11,716
- ◆小規模土地改良(萩原・荊木・高家農道舗装)……………9,000
- ◆漁港施設整備(比井漁港(防潮堤))……………37,000
- ◆町商工会補助、町おこし事業補助等……………9,440
- ◆観光の振興……………4,694

温泉館「海の里」運営

- ◆温泉館「海の里」関係費……………59,363

保健・医療の充実

- ◆保健事業委託費……………30,071
- ◆国保日高総合病院負担金……………22,289
- ◆母子保健、妊婦検診、不妊治療関係費……………10,997

教育・文化振興

- ◆学校給食関係費……………70,671
- ◆コンピュータ実習関係費……………13,940

施政方針

みなさまの幸せと

安心して豊かに暮らせる

まちづくりを目指します



日高町長 中 善夫

私の所信の一端と新年度の主な施策の概要を申し述べさせていただきます。町民みなさまのご理解とご協力を賜りたいと思います。新年度の国の地方財政対策においては、道路特定財源が一般財源化されたことにより、地方交付税で既定の加算とは別枠で、1兆円が増額され、昨年度に「地方と都市の共生」の考え方のもと、地方税の偏在是正による効果を勘案して創設された約4000億円の地方再生対策費も、昨年度に引き続き、新年度も地方交付税への上乗せとして、交付されることなどから、地方交付税は9年ぶりに増額となり、地方自治体は財政難の中、大きな財源確保になるものと期待しているところでございます。

しかしながら、これらの地方財政対策は、将来的に約束されたものではないことから、決して楽観視できるものではないと考えています。

本町におきましては、交付税の増額とともに、新年度に限り平成2年に御坊広域行政事務組合で設置した「御坊ふるさと市町村圏基金」への出資金のうち二分の一、約1億円が返還されることとなり、厳しい町財政の中で基金からの繰り入れを大きく抑制することができました。

一方、公共投資は、三位一体改革により財政へ大きな影響を受けながらも、住民生活の向上を図るため、道路やほ場、上下水道整備などを積極的に行ってきた結果、社会基盤整備は整いつつあるものの、依然として防災対策は喫緊の課題であり、子育て支援は、なお一層の充実を求められています。

町財政は依然として厳しい状況下ではありますが、今日まで果敢に遂行してきた行政財政改革を継続し、住民のみなさまが安心して豊かに暮らせるまちづくりを目指し、予算編成を行いました。

その結果、一般会計予算規模は、32億5285万8000円、前年度比3.9%の減でございます。

特別会計は、下水道事業、国民健康保険、老人保健、土地取得、介護保険、後期高齢者医療の六つであり、その予算規模は、15億2059万1000円で、一般会計を含めた予算総額は、47億7344万9000円、前年度比4.6%の減でございます。

防災対策の充実と住民との協働研究を

住民の生命および財産を守ることは、行政にとりまして最重要課題でございます。

地震・津波対策につきましては、昨年度に引き続き木造住宅の耐震診断・耐震改修を実施するとともに、東南海・南海地震による津波が想定される中、津波高潮危機管理対策事業により、産湯地区の防潮堤の補強工事を実施してまいります。

また、阿尾漁港の陸閘鉄扉工事は、県営事業により、平成19



完成した陸閘鉄扉(阿尾地区)

年度から実施し、計画している鉄扉5基中2基につきましては、すでに設置済みであり、残り3基につきましては、本年度に設置する予定で、合わせて胸壁の補強工事も計画しているところでございます。

農地防災対策につきましては、地震および集中豪雨による堤防の決壊を未然に防ぐため、ため池等整備事業を原谷地区油河池において実施し、小池地区寺谷池に

つきましては、事業の新規採択に向け申請してまいります。

治水防災対策では、昨年度に引き続き原谷地区において、急傾斜地崩壊対策事業を実施するとともに、阿尾地区におきましては、防災対策と土地の有効利用を一体的かつ総合的に実施できる方策を地域住民の方々と共に研究してまいりたいと考えています。

また、本事業に伴う測量・調査等につきましては、現在実施しているところでございます。

子どもたちが安心して健やかに生まれ育つ 環境の整備と介護予防・健康づくりの輪を

少子・高齢化の中、子育てを取り巻く環境が非常に厳しい状況でございますが、次世代育成支援行動計画の後期計画を策定し、次代を担う子どもたちが安心して、健やかに生まれ育つ環境の整備を推進してまいります。

保育業務の向上を図るため、保育士等の配置を充実させ、乳

幼児保育、延長保育、障害児保育等を引き続き推進してまいります。

次に、保護者の負担軽減を図るため、現在、乳幼児医療費助成制度については小学校3年生までを無料に、保育料については第3子以降の2歳児以下の保育料を無料にして、少子化

対策を推進しているところでございます。

また、昨年度より働く保護者のニーズに対応するため、御坊市、由良町との3市町で連携のもと、病児・病後児保育を病院と協力して行っており、保護者が安心して働ける環境づくりを進めてまいります。

高齢者福祉につきましては、高齢化の急速な進展と要介護者の増加が大きな問題となっており、和歌山県平均の高齢化率は、平成20年3月末で25・3%と、全国8位となっており、当町におきましても同時期の高齢化率は、26・9%と高く、最新の高齢化率は27%台となりました。

このような状況のもと、高齢者が安心して暮らせる町づくりのため、日高町社会福祉協議会をはじめ、介護サービス提供事業者との連携を密にしなが、高齢者が十分な介護サービスを受けられる環境の整備に取り組んでまいります。

また、平成21年度から始まる第4期介護保険事業計画でも、介

護保険料の見直しを行い、基準額を前期より80円低い3600円に設定いたしました。

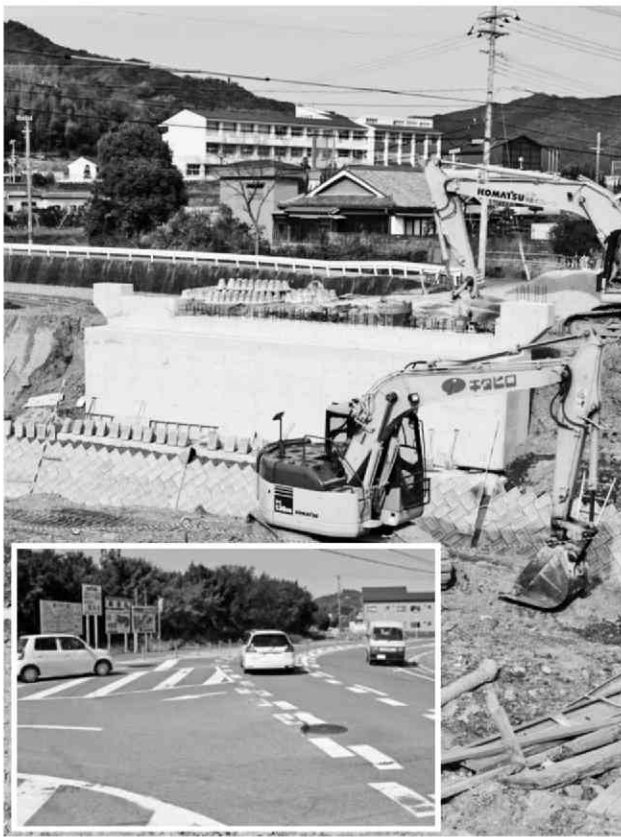
町といたしましては、地域支援事業において介護予防教室を実施しているほか、町内各地区

幹線道路網の整備

―谷口交差点が、安全に利用可能へ―

住民の日常生活や地域経済、社会活動の維持発展に道路は欠くことのできない社会資本であり、町づくりの骨格形成並びに町土の均衡ある発展を図るうえ

からも、住民生活と密接に関連する生活道路をはじめ、基幹交通体系となる幹線道路網の整備を計画的に行ってまいります。県道につきましては、継続事



工事中の谷口橋(上)と谷口交差点(下)

業といたしまして、県道井関御坊線原谷地区、県道御坊由良線産湯地区、県道御坊湯浅線池田地区、それぞれにおきまして、昨年度に引き続き工事を実施してまいります。

また、谷口交差点につきましては、本年度に全線供用開始できるところであり、現在の念願であった本交差点が完成することにより、車両・通行人ともに安全な利用が、可能となることを期待しているところです。県道比井紀伊内原停車場線の

農漁業・商工業・観光産業の振興

―クエのまちおこし応援歌事業や

温泉館の全面改修―

農業の振興につきましては、周辺農地や生活環境に著しい支障をおよぼす恐れのある遊休農地の解消と、農地の流動化を図るため、町単独枠を新たに設け、引き続き遊休農地解消総合対策促進事業を、推進してまいります。

また、施設園芸栽培における高品質生産・減農薬栽培・省エネ農業等に取り組み、安全・安心な農産物供給産地並びに、こだわりのある産地づくりを目指すため、野菜花き産地活性化事業を、昨年度に引き続き実施してまいります。

比井地内につきましては、昨年度から用地買収・物件補償等進めているところでございますが、本年度は一部工事に着手する予定でございます。一方、県道御坊由良線、田杭地区のクヌツセン機関長救命ポト保管庫付近の改良工事計画につきましては、本年度より用地買収・物件補償等、事業に着手してまいります。町道関係は、昨年度に引き続き、町道内ノ畑線の舗装工事を実施してまいります。

一方、農業用加温機のタンク等からの油流出事故が、平成18年から4件発生しており、ひとたび流出すると、土壌および河川等を汚染するだけでなく、周辺の農村環境はもとより、地域を超え重大なる被害をおよぼす危険があります。そのため、新たに3か年の緊急・集中的な措置として、防油堤設置支援事業を積極的に推進してまいります。

有害鳥獣対策につきましては、農作物鳥獣害防止対策事業並びに、有害鳥獣捕獲事業を二本柱に引き続き実施してまいります。

有害鳥獣対策は、一行政だけでは根本的な解決につながらないことから、農家の方々への啓蒙と自己防衛策を更に推進するとともに、情報交換のための広域的な連携を図り、農家・関係者と一体となって取り組んでまいります。

とりわけ、本年度は、狩猟免許試験を、日高町で実施出来るよう働きかけるとともに、新たに狩猟免許を取得しようとする農家の方に対し、狩猟免許取得に要する

経費の一部を補助し、農林作物等への被害の防止と、有害鳥獣の除去に努めてまいります。

また、日本一の生産量を誇る原谷の黒竹は、シカ・イノシシの被害により危機的な状況にあります。そのため、生産者組織が実施する被害防止対策に対し、補助を行い黒竹産地の維持に努めてまいります。

一方、水産業の振興につきましては、漁業資源の減少や漁場環境の悪化、魚価の低迷や昨年度の高騰とも相まって漁業従事者の高齢化や、後継者不足等が深刻な問題となっていま



クエの稚魚を放流する比井小児童ら

す。こうした中、水産資源の確保と魚価の安定等を図るため、本年度もクエ、サザエ、伊勢エビなどに力を入れた放流事業に対し補助を行ってまいります。

また、漁港の利便性・安全性を目的とする漁港事業につきましては、比井漁港において、平成17年度より実施しているところでありませんが、昨年度に引き続き、防波堤の改良と新たに航路浚渫を行い、本年度末に事業が完了する予定でございます。

商工・観光の振興につきましては、小規模事業者の経営の安定を図るため、小企業等経営改善資金の利子補給制度の活用を、商工会を通じ引き続き促進してまいります。

クエのまちづくり関係につきましては、これまで、クエのまち日高町を内外に情報発信するとともに、他の市町村との差別化を図るため、クエ・フェアなどに補助を行ってまいりました。が、本年度は新たに、クエのまちおこし応援関係事業を実施します。これは、クエのまち日高町



クエフェアで唄うデュオユニットQU-E (昨年)

にちなんだコンサートの開催等に伴う補助であります。現在、和歌山大学が取り組む、クエのまちにちなんだテーマソング制作研究との連携・相乗効果を通して、日高町のイメージアップと付加価値向上、並びに地域の活性化に大いに期待できるものと考えております。

観光の振興につきましては、今後も地域資源を活用した体験型観光を推進するとともに、クエを始め、熊野古道・黒竹、温泉および自然豊かな海・山等恵まれた観光資源を活かし、観光協会や関係団体と連携を密にし、PR活動等行い誘客に努めます。

温泉館「海の里」につきまして

は、オープンから10年目を迎えました。また、温泉館に温泉を供給している泉源地の井戸が、掘削後まる13年が経過しており、井戸を維持・確保するためのケーシングパイプの、腐食・老朽化が進んでいることから改修が必要となっております。

ケーシングパイプの改修には、2週間程度の工事期間を要することから、地域活性化・生活対策臨時交付金を活用し、温泉館の全面改修も併せて実施したいと考えています。工事期間中、利用者の方々には大変ご迷惑をおかけしますが、施設リ

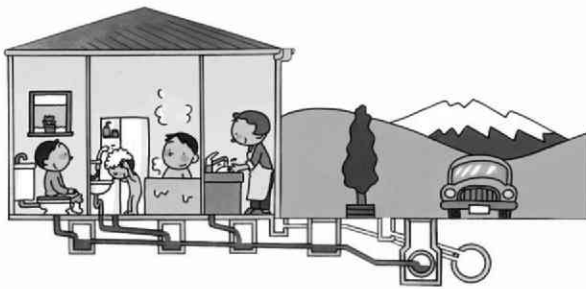
下水道

旧内原西処理区の一部で供用開始へ

環境問題が注目される中、公共用水域の水質保全を図り、快適で衛生的な生活環境を構築するため、下水道事業の推進に積極的に取り組んでまいりました。

平成3年度の合併処理浄化槽設置事業の導入に始まり、漁業集落排水事業の完成、農業集落排水事業による谷口・小池処理区の完成、旧内原東処理区の供用開始、さらに、新年度の早い時期に、旧内原西処理区の一部も供用開始できる予定でございます。

次に、浄化槽市町村整備推進事業につきましては、町内全域



下水道イメージ図

ニューアル後は、より一層快適にご利用いただけるように、サービスの向上と利用者の方々にご満足いただける運営に努めてまいります。

町内全地区の地籍調査が終了へ

成果を基にGIS活用で、緊急時の対応や効率向上に効果

土地行政を円滑に進めて行く上において、地籍調査事業は、貴重な財産である土地の正しい位置、境界、番地、地目、面積を明確化する極めて重要な役割をしております。

平成5年度に事業着手以来、地籍調査推進委員、関係各位のご理解とご協力を賜り、4556ヘクタール、3万6590筆の調査を遂行し、昨年度において町内全域の現地調査を終了いたしました。

本年度は、阿尾、田杭、柏、小杭、小坂地区の地籍図作成と登記を行い、町内全地区の地籍調査を完了いたします。

また、昨年度導入いたしました地籍活用GISの運用につきましては、日々変化する土地異

動事項を管理する地籍管理システムや、地籍データをベースに、農家台帳と地籍図の連携、農業振興地域を表示した紙ベースの地図の電子化、農地の賃貸・転用等、農政業務をサポートする農業地図・農家台帳システムのほか、町有財産台帳と地籍図を連携した公有財産管理システム等として活用を図ります。

このほか、庁内LANに接続するパソコン上において、地籍データをベースとした様々な地図情報を、地図上に重ね合わせることができ、併せて運用してまいります。

このシステムは、航空写真、地形図、住宅地図を重ねて表示するとともに、防災面では、津波の



学童保育所

ハザードマップ、避難所、消火栓の位置、道路台帳等の情報を重ね合わせる事ができるほか、各種情報をパソコン上で瞬時に

検索でき、緊急時の対応や、業務効率の向上に効果が見込めるものでございます。

「生きる力」を育む教育環境と

保護者が安心して働ける環境づくり

激しく変化する社会環境の中で、教育基本法や教育三法改正、そして、学習指導要領の改訂へと、現在の教育行政をとりまく状況は大きく変革しております。

こうした状況の中で、当町といたしましては、児童生徒の一人ひとりの知性と感性を磨き、

確かな学力、豊かな心、健やかな体の調和のとれた「生きる力」を

育むために授業の実践と学習・生活面での基礎基盤の充実を図るとともに、児童や生徒が安全

で快適な学校生活がおくれるよう、教育環境の整備推進をしてまいります。

生涯学習につきましては、自

己の向上や充実を目指すため、学校教育だけでなく公民館教室・スポーツ・文化・自然体験等あらゆる分野で生涯にわたって行われる学習活動を推進してまいります。

次に、子育て支援の一環として、進めてまいりました学童

保育につきましましては、開設当初、申込者が定員に満たなく、わずか7人でのスタートとなりましたが、新年度では定員

20人を上回る26人の申し込みがございました。

働く女性の社会進出が進む中、保護者のみなさまが安心して働ける環境を整えてまいります。

地球温暖化防止への取り組み

「風力発電事業にご理解を」

最後に風力発電事業でございます

ますが、昨年のニュース報道等により、騒音や低周波音などに懸念が提起されており、また、全ての関係地区での同意に至っていないことや事業性が確保されていないことなどから、事業計

画が大幅に遅れて来ています。

私といたしましても、自然エネルギーの利用は、政策的な立場や地球温暖化防止への取り組みを推進していく上で、非常に重要であると考えており、地域のみなさまのご理解とご支援が

得られれば、これまで同様に事業を推進してまいりたいと考えております。



白馬山に並び立つ風車(日高川町)

以上、新年度の主要施策の一端を申し述べましたが、依然として厳しい財政状況が続く中、予算の執行にあたっては、住民福祉の向上と町政発展のため、全力を尽くしてまいります。

町民みなさまのご理解とご支援を心からお願ひ申し上げます。

(平成21年3月議会における)

施政方針演説抜粋)

日高町の人口調べ

※数値は、3月31日時点

地区名	平成21年		平成20年		増減	
	世帯数	人口	世帯数	人口	世帯数	人口
原谷	160	464	157	482	3	△18
萩原	376	1,077	371	1,088	5	△11
荊木	312	905	288	864	24	41
池田	83	254	83	254	0	0
高家	374	1,116	363	1,102	11	14
小中	113	297	107	289	6	8
柏	40	126	39	128	1	△2
上志賀	68	186	66	193	2	△7
久志	50	139	51	145	△1	△6
中志賀	178	521	175	521	3	0
下志賀	144	439	145	446	△1	△7
谷口	140	411	139	411	1	0
小池	110	288	106	280	4	8
方杭	14	44	14	49	0	△5
小浦	66	154	67	163	△1	△9
津久野	5	10	3	8	2	2
比井	144	402	145	411	△1	△9
小坂	35	89	35	90	0	△1
産湯	69	213	69	217	0	△4
阿尾	231	527	236	542	△5	△15
田杭	51	127	50	130	1	△3
計	2,763	7,789	2,709	7,813	54	△24



職員人事異動

4月1日付けで職員の人事異動を行いました。異動した職員は、以下のとおりです。()内は旧所属です。

課長級

上下水道課長(住民福祉課主幹) 初井 義彦
 上下水道課副課長(同課長) 辻村 昌宏
 住民福祉課副課長兼地域包括支援センター長(地域包括支援センター長) 嶋田 敏

主幹級

住民福祉課主幹(上下水道課同) 玉置 久士
 住民福祉課主幹(教育課同) 山田 千恵美
 教育課主幹(同課長補佐) 玉置 尚範

課長補佐級

出納室長補佐(住民福祉課係長) 田中 佳子

係長級

住民福祉課係長(産業建設課同) 村寄 泰造
 教育課係長(出納室同) 楠山 一恵
 住民福祉課係長(同主査) 山本 剛士
 住民福祉課係長(同主査) 楠 里佳
 総務政策課係長(同主査) 田嶋 宏敏
 議会事務局係長(同主査) 上畑 由香

主査級

志賀保育所調理師・主査(比井保同) 梶本 さとみ
 税務課主査(上下水道課同) 西森 久貴
 上下水道課主査(産業建設課同) 戸上 正幸
 内原保育所保育士・主査(同主事) 梅田 士郎
 内原保育所調理師・主査(同主事) 津村 知代
 住民福祉課主査(同主事) 原 佳代
 教育課主査(同主事) 美濃 宏信

主事級

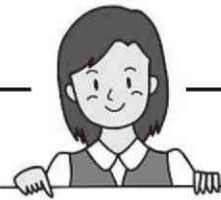
住民福祉課主事(新規採用) 成瀬 加奈



◎退職者

(志賀保育所調理師・主査) 深海 きみ子

児童手当は小学校修了前まで支給されます



住民福祉課 お知らせ

お問い合わせは
(☎63・3800)まで。

児童手当は0歳から12歳(小学校修了前)までの子どもを養育し、所得が一定未満の方に支給されます。

また、児童手当に該当しない場合でも、厚生年金などに加入し、所得が一定未満の方は、特例給付があります。なお、公務員の方は勤務先へ申請してください。

※これまで所得制限により受給されていない方も、6月以降対象になる場合がありますのでご確認ください。

手当の額

児童手当額	
子1人	月額
3歳未満の第1子・第2子	10,000円
3歳以上の第1子・第2子	5,000円
第3子以降	10,000円

支給の時期 年3回(4か月分ずつ支給)

- 4月(12月～3月分)
- 8月(4月～7月分)
- 12月(8月～11月分)

現況届を忘れずに!

児童手当や特例給付を受けている方は、毎年6月中に『現況届』を提出する必要があります。

この現況届は、受給者の前年の所得状況と児童養育状況などを確認するものです。現況届の提出がない場合、児童手当の受給資格があっても6月分以降の手当が受けられませんので、忘れずに手続きをしてください。

現在、児童手当を受けている方には、6月以降、役場から通知いたしますので、手続きをお願いします。

児童扶養手当

父母の離婚、父の死亡などによって父と生計を同じくしていない子どもや、父に一定の障害がある家庭の子どもを育てている方に、子どもが18歳に達する日以後の最初の3月31日(一定の障害がある場合は20歳未満)まで支給される手当です。

申請を受け付けた翌月分から手当の対象になります。

手当の額

児童扶養手当額	
子1人	月額
全額支給額	41,720円
一部支給額	41,710円～9,850円(10円単位)
第2子は、5,000円、第3子以降は1人につき3,000円加算	

支給の時期 年3回(4か月分ずつ支給)

- 4月(12月～3月分)
- 8月(4月～7月分)
- 12月(8月～11月分)

特別児童扶養手当

20歳未満で身体や知的または精神に中程度以上の障害もしくは長期にわたる安静を必要とする病状にある児童を監護している父もしくは母、または父母に代わって児童を養育している方に支給されます。

申請を受け付けた翌月分から手当の対象になります。

手当の額

特別児童扶養手当額	
月額	月額
1級	50,750円
2級	33,800円

支給の時期 年3回(4か月分ずつ支給)

- 4月(12月～3月分)
- 8月(4月～7月分)
- 12月(8月～11月分)

詳しくは、住民福祉課(☎63-3800)まで、お問い合わせください。

所得段階別介護保険料(基準月額3,600円)

被保険者の所得段階区分		保険料の算定方法	保険料(年額)
第1段階	世帯全員が住民税非課税で、老齢福祉年金受給者、生活保護受給者	基準額×0.5	21,600円
第2段階	世帯全員が住民税非課税で、前年の合計所得金額+課税年金収入額が80万円以下の方	基準額×0.5	21,600円
第3段階	世帯全員が住民税非課税であって、第2段階に該当しない方	基準額×0.75	32,400円
特例 第4段階	世帯住民税課税・本人非課税で前年の合計所得金額+課税年金収入額が80万円以下の方	基準額×0.83	35,850円
第4段階 (基準)	世帯住民税課税・本人非課税であって、特例第4段階に該当しない方	基準額 (3,600円× 12か月)	43,200円
第5段階	本人住民税課税(被保険者本人の前年の合計所得金額200万円未満)の方	基準額×1.25	54,000円
第6段階	本人住民税課税(被保険者本人の前年の合計所得金額200万円以上)の方	基準額×1.5	64,800円

介護保険料の納入について



日高町の介護保険料は、平成21年度から基準月額で80円減額され、3,600円となりました。

また、第4段階の方について、前年の合計所得金額と課税年金収入額の合計が80万円以下の場合、保険料について3年間の軽減措置がとられます。

各所得段階の介護保険料は左表のとおりです。

介護保険料は、私たちの介護保険財政を支える大切な財源です。納め忘れや滞納がないよう、介護保険料の納付にご協力をお願いします。

介護保険料には、原則年金か

らの天引きの特別徴収と、納付書で納付する普通徴収があります。

なお、普通徴収には納め忘れない口座振替をお勧めします。

詳しくは、住民福祉課介護保険係まで。

町税の納付は口座振替で

私たちが豊かで安全な暮らしができるよう、みんなで出し合っ

て負担しているのが税金です。平成21年度の各町税の納期は下表のとおりです。納期限までに納付をお願いします。

また、税務課では便利で安心、確実な口座振替制度のご利用をおすすめしています。

口座振替をご利用の方は、グリーン日高農業協同組合、和歌山県信濃連、紀陽銀行、きのくに信用金庫、近畿労働金庫の金融機関または、税務課まで、口座振替される通帳と届け出されている印かんをご持参の上、お申し込みください。

ゆうちょ銀行につきまして



お問い合わせは、(☎63・3802)まで。

前納報償金について

平成21年度の前納報償金については、固定資産税を第1期の納期に、前納された方が対象となります。

町税納期限一覧表

税目	期別	納期限
軽自動車税	全期分	4月30日
町県民税	第1期分	6月30日
	第2期分	8月31日
	第3期分	11月2日
	第4期分	翌年2月1日
固定資産税	第1期分	6月1日
	第2期分	7月31日
	第3期分	9月30日
	第4期分	12月28日
国民健康保険税	1期~10期	6月~翌年3月

平成21年度固定資産税

縦覧期間および納期が変わります

平成21年度の固定資産税縦覧帳簿の縦覧期間を次のとおり変更いたします。

変更前縦覧期間

平成21年4月1日(水)

～平成21年4月30日(木)

変更後縦覧期間

平成21年4月1日(水)

～平成21年6月1日(月)

縦覧期間変更に伴い、平成21年度固定資産税全期分および第1期分の納期限を次のとおり変更いたします。

変更前納期限

平成21年4月15日(水)

～平成21年4月30日(木)

変更後納期限

平成21年5月15日(金)

～平成21年6月1日(月)

納税通知書は5月13日(水)頃

の発送予定です。

※固定資産税の縦覧は、納税者が所有する土地や家屋の評価が適正かどうか、他の土地や家屋の価格とを比較することができ、土地価格等縦覧帳簿・家屋価格等縦覧帳簿を縦覧できる制度です。

また、自己が所有する固定資産も、固定資産課税台帳の閲覧により確認することができます。

なお、償却資産は縦覧の対象にはなりません。

国民健康保険

異動の届出は

お早め!

国民健康保険は、加入者が普段から保険料を出し合って病气やけがをしたとき、経済的な負担が軽くすむようにお互いに助け合うことを目的とした制度です。

会社の健康保険、公務員の共済組合、船員保険などに加入している方や生活保護を受けている方以外の方は、国民健康保険に加入しましょう。

詳しくは、税務課国民健康保険係まで。

農耕作業用車両にも

ナンバープレートをつけましょう!!

農耕作業用の車両で公道を利用する場合、ナンバープレートを付けないで運転すると道路運送車両法の規則に違反することになります。

現在、所有されているトラクター・コンバイン・乗用田植機等が対象車両となりますので、税務課で登録を行ってください。なお、登録されますと翌年度より課

税対象となります。税額は、1台につき16000円です。また現在、農耕作業用車両に黄色のナンバープレートを付けられている方も新たに登録更新の手続きが必要で



日高町
農・448

国保にはいるとき

こんなとき	手続きに必要なもの
他の市区町村から転入してきたとき	印かん、他の市区町村の転出証明書
職場の健康保険をやめたとき	印かん、職場の健康保険をやめた証明書
職場の健康保険の被扶養者からはずれたとき	印かん、被扶養者になれない理由の証明書
子供が生まれたとき	印かん、保険証、母子健康手帳
生活保護を受けなくなったとき	印かん、保護廃止決定通知書
外国人がはいるとき	外国人登録証明書

国保をやめるとき

こんなとき	手続きに必要なもの
他の市区町村に転出するとき	印かん、保険証
職場の健康保険にはいったとき	印かん、国保と職場の健康保険の両方の保険証(後者が未交付のときは加入したことを証明するもの)
職場の健康保険の被扶養者になったとき	印かん、被扶養者になった証明書
国保の被保険者が死亡したとき	印かん、保険証
生活保護を受けるようになったとき	印かん、保険証、保護開始決定通知書
外国人がやめるとき	保険証、外国人登録証明書

その他

こんなとき	手続きに必要なもの
退職者医療制度の対象になったとき	印かん、保険証、年金証書
市区町村内で住所が変わったとき	
世帯主や氏名が変わったとき	印かん、保険証
世帯を分けたり、いっしょにしたとき	
保険証をなくしたとき	印かん、本人であることを証明するもの
保険証を汚したりして使えなくなったとき	印かん、使えなくなった保険証

総務政策課 お知らせ



お問い合わせは、
(☎63・2051)まで。

日高町消防団長に 稲葉伸秀さん就任

4月1日(水)、日高町消防団長就任辞令交付式が役場町長室で行われ、中町長から稲葉伸秀さんに辞令が交付されました。

中町長が「稲葉団長を筆頭に町の防火、防災体制の向上に力を発揮してほしい」と激励の言葉を贈ると、稲葉さんは「日高町消防団の名を辱めないように日々の努力をかさねていきたい」と決意を述べられました。

稲葉さんは、昭和46年4月消防団に入団、平成12年に第2分団分団長、平成17年から副団長を歴任されています。

なお、前団長の久保幸市さん

は、3月31日付けで、任期を満了し退任されました。2年間たいへんお疲れさまでした。

就任のあいさつ

日高町消防団長 稲葉伸秀



町民のみなさま、関係機関のみなさまには、平素から消防団の活動に対し、格別のご理解とご協力をいただきありがとうございます。とに深く感謝を申し上げます。

このたび、日高町消防団の第7代団長を拝命いたしました。浅学非才ではございますが、各方面のみなさまのお力添えをいただきまして、山積されます消防・防災上の課題に対し、粉骨碎身、誠心誠意取り組んでまいる所存でございます。

諸先輩方の築きあげてこられました日高町消防団の歴史を受け継ぎ、従来にも増して地域に

密着し、信頼されます消防団の体制を構築させてまいりたいと考えておりますので、どうぞご支援とご協力をお願い申し上げます。

新たな気持ちで、今まで以上に訓練と教養を重ね、技術と知識の向上を図り、あわせて団員相互の結束をより強固なものにすることで、町民の安心、安全に寄与してまいりたいと考えておりますので、引き続き前団長同様、格別のご厚情を賜りますようお願い申し上げます。

最後になりましたが、関係各位のご健康とご多幸、ご活躍を祈念いたしまして就任のごあいさつとさせていただきます。

退任のあいさつ

前日高町消防団長 久保幸市



退任にあたり一言ごあいさつ

申し上げます。

顧みれば、昭和45年4月1日付けで入団いたしました。今年の3月31日に退任するまでの39年間、微力ではございましたが、消防団活動に精励することができました。

これもひとえに諸先輩の方々や日高広域消防本部、消防関係機関、町民のみなさまのご支援、ご指導の賜であります。心からお礼と感謝を申し上げます。

平成19年4月に団長に就任してから、町内で火災による犠牲者を1人も出すことなく任期を満了し、胸を撫でおろしている次第であります。

最後になりましたが、町消防団の今後益々のご発展と消防団員のご活躍をご祈念申し上げます。退任のごあいさつとさせていただきます。



部隊観閲する久保前団長
(出初め式)



行政相談委員(日高町担当)
皿山 守さん

あなたの声をお寄せください
5月18日(月)～24日(日)は春の行政相談週間です

行政相談委員は、住民のみなさまにとって身近な相談相手として、国の行政機関などの業務に関する苦情やご意見・ご要望をお聴きして、公平・中立な立場から、その解決や実現を促進する役目です。

ご相談は、口頭、電話、手紙のいずれの方法でも結構です。無料で、秘密は守られますので、お気軽におたずねください。

5月の相談日は、26頁のインフォメーションをご覧ください。

**町内全世帯を対象に、
自治会活動保険に加入しています**

各地区でおこなっている奉仕活動やスポーツ大会、お祭りなどに参加している間におこったケガは、ケガをされた方も関係者の方も大変です。

住民のみなさまが自治会活動に参加している間のケガによる入院・通院・後遺障害・万一の死亡を補償するため、町では町内全世帯の住民のみなさまを対象に自治会活動保険に加入しています。補償内容と保険金の限度額は下表のとおりです。

もし事故にあつたらすぐに、ご連絡ください。保険事故の連絡が遅れた場合などは、保険金の受け取りができなくなることがありますので、ご注意ください。詳しくは、総務政策課企画政策班まで。

自治会活動保険		
補償内容		保険金額
賠償責任(対人・対物補償)		1億円
障 害	死亡・後遺障害	300万円
	入院(1日につき)	2,000円
	通院(1日につき)	1,000円
障 害 見 舞 費 用		10万円



これからの日本を考える基礎になります。

7月1日経済センサス - 基礎調査を実施します。

6月から事業所及び企業に調査票を配布します。

調査は全国すべての事業所及び企業が対象です。



経済センサス-基礎調査は商店や工場、営業所、事務所、学校、旅館、学習塾、病院、寺院など、すべての事業所が対象となる大規模な統計調査です。

統計調査の結果は国や都道府県、市区町村などがこれからの行政を考える重要な基礎資料として活用されます。

調査票が届きましたらご記入をお願いします。どうぞご協力をお願いいたします。

総務省統計局 日高町

平成21年 経済センサス - 基礎調査



あなたのお家は大丈夫?!

～安心安全の
すまい・まちづくりを応援～



産業建設課
お知らせ



■耐震診断

昭和56年5月31日以前に建築された木造住宅で200㎡以下の住宅について、無料で耐震診断を実施いたします。

■耐震改修

耐震診断を実施された方で、総合評点が0.7未満の住宅について補助の対象となります。

改修については、一般型補強(総合評点を1.0以上に補強)と避難重視型補強(総合評点を0.7以上に補強)の2種類ありますので、詳しくはご相談ください。

耐震診断・耐震改修を希望される方は、産業建設課建設班まで。

◎《申込期日》平成21年7月31日(金)

お問い合わせは、下記まで。

産業振興班(☎63・3806)

建設班(☎63・3804)

地籍調査班(☎63・3813)



お問い合わせは、
(☎63・3805)まで。

浄化槽をご使用のみなさまへ

浄化槽は、維持管理が大切です。

せっかく浄化槽を設置しても日常の維持管理ができていなければ、浄化槽本来の機能が発揮できません。

浄化槽は、微生物の働きを利用して汚水を処理する装置ですから、微生物が活躍しやすい環境を保つように維持管理を行うことが大切です。

浄化槽の維持管理は、保守点検、清掃、法定検査に分かれますが、浄化槽法でそれぞれ定期的に行うことが義務づけられています。

◎保守点検の実施

浄化槽の機能を発揮させるためには、定期的に保守点検を実施しなければなりません。

◎清掃の実施

少なくとも1年に1回清掃を実施し、浄化槽内の汚物を抜き取らなければなりません。

◎法定検査(水質検査)の実施

1年に1回、県知事の指定した検査機関の行う浄化槽の機能診断を受験しなければなりません。

■検査機関…(社)和歌山県水質保全センター ☎073・432・6433

☆維持管理義務違反による罰則規定

理由もなく法定検査を受けなかったり、保守点検・清掃を実施しない、また集落排水への接続等により使用を中止した場合に浄化槽廃止届を提出しない等、措置命令違反については過料(金銭罰)が適用される場合もあります。

現在浄化槽をご使用中のみなさまは、浄化槽の正しい維持管理に努めてください。

なお、町で管理(月々浄化槽使用料を納めている方)の浄化槽については、町より直接依頼し維持管理を実施しています。

また、浄化槽の休止・廃止の届については、御坊保健所(☎22・3481)で手続きをお願いします。

和歌山県のホームページ(県電子申請システム <https://www.epref-wakayama.jp/sinsei/index.html>)でも手続きが可能です。



健やかに暮らすために 年に1度は検診を！ 早期発見・早期治療

メタボリックシンドロームを発見・予防するために特定健診を受けましょう

生活習慣病は不適切な食生活、運動不足、喫煙、ストレスなどによって引き起こされます。その根底に内臓脂肪の蓄積が深く関わっていることが分かり、メタボリックシンドローム(内臓脂肪症候群)と呼ばれています。放っておくと動脈硬化を進行させ、脳卒中や心臓病など命にかかわる重大な病気を引き起こす原因になります。生活習慣病の予防は、メタボリックシンドローム対策がポイントとなります。対策として、バランスのとれた食事や、適度な運動、禁煙へのチャレンジ等があげられます。まずは、健診を受け、自分の健康状態をチェックしましょう。 ※健診は、医療保険証で加入の医療保険者をご確認のうえ、医療保険者の指示に従って受診しましょう。

年に1度はがん検診を受けましょう



我が国では、がんは死亡原因の第1位を占めるようになりました。平成19年の日高町の死亡者数は74人。この内、がんによる死亡は22人で、全体の3割近くを占め、死因の第1位となっています。しかし、がんは不治の病ではなく、治る病気になってきました。そのためには早期発見が不可欠です。早期に発見できれば、治癒率はぐんと良くなります。

肝炎ウイルス検査

肝臓に炎症が起き、肝細胞が壊れて働きが悪くなる病気を肝炎といいます。肝臓の病気の原因といえば、お酒の飲み過ぎを思い浮かべる人が多いと思いますが、最も多いのはウイルスによる肝炎です。

中でも、B・C型肝炎は本人が気づかないまま持続的に感染している人が多く、次第に肝硬変や肝臓がんへと進行する場合があります。

今日では医療技術や知識の進歩から、B・C型肝炎に新たに感染する人は少ないですが、現在40歳以上の人は、過去に、気づかぬうちに肝炎ウイルスに感染しているおそれがあり、検査が呼びかけられています。

日高町では、今年度40歳になられる方には、案内をお送りしましたので、右記日程の集団検診でB・C型肝炎ウイルス検査を無料で受診できます。

また、40歳以上で過去に、肝炎ウイルス検査を受けたことがない方も、受診できます。

平成21年度 集団検診(特定健診・胃・大腸・胸部・乳房検診)日程表

月 日	曜日	受付時間	検診場所	備考
6月23日	火	7:30~8:30	比井崎漁村センター	田杭・産湯巡回
6月27日	土	7:30~8:30	比井小学校(体育館)	小坂巡回
7月2日	木	7:30~8:30	小浦公民館	方杭巡回
7月7日	火	7:30~8:30	日高町文化会館	小池巡回
7月11日	土	7:30~8:30	志賀小学校(体育館)	柏・久志・上志賀巡回
7月23日	木	7:30~8:30	日高町農村環境改善センター	池田巡回
8月2日	日	7:30~8:30	内原保育所	
8月6日	木	7:30~8:30	萩原公民館	
8月18日	火	7:30~8:30	荊木公民館	
8月28日	金	7:30~8:30	日高町保健福祉総合センター	下志賀巡回

・特定健診(600円) … 40歳未満の一般成人
 ・がん検診(70歳以上の方は無料です) … 町内の一般成人
 ・胃(500円)・大腸(300円)・乳房(500円)・胸部(レントゲン)(無料)
 ・胸部(喀たん)(500円)
 ※住民福祉課(63-3800)へ申込みが必要です。

★国保からのお知らせ
 特定健診は、医療機関及び上記集団健診で受診できます

お問い合わせ/住民福祉課(☎63・3800)

シリーズ【裁判員制度】vol.10

「私の視点、私の感覚、私の言葉で参加します」

いよいよ裁判員制度が、
5月21日にスタートします。
この制度をわかりやすくイラストで解説していきます。

Q 裁判員になったことを
家族や親しい人に話しても
よいのですか？



A 公表してはいけませんが、
身近な人に話すことはかまいません。

法律上、何人も、名前、住所その他裁判員であることを特定するに
足る情報を公にしてはならないとされ、裁判員自身が、自分が裁判
員であることを公にすることも含まれます。これは、裁判員への接触
や働き掛けを防ぎ、裁判員自身の平穏を保護するとともに、裁判員
裁判の公正さを確保する目的もあるからです。そこで、例えばイン
ターネットで自分が裁判員になったことを公表することは許されませ
んが、日常生活の中で、家族や親しい人に話すことまでは禁止され
ません。なお、裁判員でなくなった後に、自分が裁判員であったこと
を公にすることは禁止されていません。

Q 上司に裁判員(候補者)になったことを
話してもよいのですか？



A 必要であれば上司等に話しても
かまいません。

休暇を取得するために、裁判員(候補者)に
なったことを上司等に話すことは差し支えあり
ません。また、報告を受けた上司が、更にその上
司や使用者に報告することも、必要な範囲内
であれば差し支えありません(ただし、公にする
ことは法律で禁止されています)。むしろ、積極
的に上司などに相談して、周囲の理解を得て
いただくことが重要です。



教育委員会からのお知らせ

就学援助資金のお申し込みについて

要保護(生活保護家庭)準要保護(生活保護に準ずる家庭)で、就学困難な児童生徒のみならず、学用品費等の就学援助資金が支給される制度があります。

詳しくは、教育課学校教育班
(☎63・2038)まで。

剣道・柔道 教室生募集中！ 町立武道館

日高町剣道・柔道教室では、教室生を募集しています。興味のある方は、一度練習をご覧ください。

●練習日

【剣道教室】

曜日：月・水・金曜日(毎週)
時間：午後7時～9時

【柔道教室】

曜日：火・金曜日(毎週)
時間：午後7時～9時

詳しくは、教育課生涯学習班
(☎63・3812)まで。



会員を募集中！ 町文化協会

町文化協会では、会員相互の親睦を深め、郷土文化の保持発展を図るとともに、文化を通じて健全な社会の発展に寄与するため活動をしています。

現在、15部会(会員252名)が、ふれあい祭や発表会・展示などをおこなっており、各部会では、新会員を募集しています。入会ご希望およびお問い合わせは、各部長または中央公民館(☎63・3811)まで。

日高町文化協会 専門部一覧

部会名	会長	例会練習日ほか	会費
白馬吟詠会	中筋智章	毎週火曜日、発表会	3か月 8,000円
文化財研究会	玉置久次	年2回(春・秋)の文化財巡り	年 1,000円
山百合短歌会	仲田美智子	毎月末日曜日、展示(温泉館)	年 6,000円
磯釣りクラブ	津村伸弘	年1回磯釣り大会	大会参加費 1,000円
盆栽愛好会	仲田良美	(不定期)見学会、教室	年 500円
かるた愛好会	谷口弘子	2か月に1回、新春かるた会	年 1,000円
民謡の会	野中直代	毎月第2・4日曜日	月 1,500円
歌謡同好会	野中浩平	毎週土曜日、発表会	月 1,500円
古文書研究会	村井佑	毎月第2水曜日、展示会	年 10,000円
舞踊サークル花扇	阪口晴美	毎月第1・2土曜日、発表会	月 2,000円
フレンズ日高(カラオケ)	前田喜作	毎週金曜日と第2・4水曜日、発表会	月 3,000円ほか
すずらん会(日本画)	野田ち代	毎月第2火曜日・第2日曜日、展示	年 3,000円
萩クラブ(大正琴)	玉置恵子	毎月第2金曜日、第4水曜日、慰問	月 500円
日高書道クラブ	玉井博和	毎月第2・4木曜日	年 10,000円
日高水墨画同好会	北垣信江	毎月第1月曜日	年 10,000円

山百合短歌会詠草

みどりこき葉を広げゆく豌豆の自然の恵みにまたも会いたり

寺庭の銀杏大樹は晩秋を発光体となりてかがやく 西岡美智子

参る日の再びありやと見返れば冬日は淡く息子の碑を照らす 裏 淑子

乾涸びし心に芽ぶくものありや年明けの庭に蠟梅匂う 北垣 鈴子

老いつれば打てば響くものなくなりて妻にも世にもうとんせらるる 松原 昌子

野路菊のそこやかしこと咲く里に聴くは幽けし木の葉降る音 野尻 功

趣味や里 年齢 学校 嗜好さえ同じとなるともはや親友 奥田 房子

雨中をメール配達する吾に頭下げ呉るる若きポストマン 小山 和代

ななちゃんど名付けられたるアシカショー賢き脳に我は脱帽 曾根 邦子

今少し「赤」の混れば吾がめぐり山夕映えに綾錦かも 仲田美智子

バス降りし師走の風の冷たさよけやき落ち葉の吾を追い来る 谷口 弘子

思わざる人より賜びしお便りに季節の移りを沁みて思いぬ 深海三千代

木枯し一番吹きし吾が郷に虹は大きく山を渡りぬ 玉井かをる

寒の空はいよよ晴れゆき玻璃のごと透きて黄色し蠟梅の花 和田 路子

馬谷美代子

開室日・時間…月曜日～土曜日 AM8:30～PM5:00
閉室日…日曜日、祝日、年末年始、特別整理期間
中央公民館 TEL 63-3811

公民館図書室だより

新着図書のご案内

※新着図書については、1人2冊までの貸出となります。

《 一般書 》	《 児童書 》
<ul style="list-style-type: none"> ・うつくしい人 (西 加奈子) ・鏡の顔 傑作ハードボイルド小説集 (大沢 在昌) ・八番筋カウンセル (津村 記久子) ☆プリンセス・トヨトミ (万城目 学) ・幼なじみ (佐藤 正午) ・ま、いっか。 (浅田 次郎) ・がけつづちナースーがんとともに生きるー (山内 梨香) ・定年後大全2009-10 (日本経済新聞生活経済部) ・子どもの病中・病後おいしいメニュー (吉澤 和彦) 	<ul style="list-style-type: none"> ☆オオカミのおうさま (田島 征三) ・いちねんせいのはる・なつ・あき・ふゆ (ふじた ひおこ) ・おむつをみせて！ (ヒド・ファン・ヘネヒテン) ・フローラのにわ (クリスティーナ・ディーグマン) ・あめふりあっくん (浜田 桂子) ・かいてんずしだいさくせん (平田 景) ・うそなき (マスリラ) ・47都道府県なるほどデータブック 上 (教育画劇) ・しずくちゃん11・12 (ぎぼりつこ)

他にも入っています!

新着図書のご紹介

《 一般書 》	《 児童書 》
<p>☆プリンセス・トヨトミ(万城目 学)</p> <p>5月末日の木曜日午後4時、大阪が全停止した。長く閉ざされた扉を開ける「鍵」となったのは、女子になりたい中学生・大輔と彼を守ってきた幼馴染みの茶子。そして、東京から来た会計検査院の3人の調査官だった…。</p>	<p>☆オオカミのおうさま(田島 征三)</p> <p>ドジで照れ屋で見栄っ張り。「ひとりがいちばん気らくでいい」なんて言ってるオオカミが、ひよんなことから1000匹のオオカミたちのおうさまになってしまい…。</p>

募 集 中!

 中央公民館では、子どもたちに本を読んでもくれる方を募っています。
 絵本や読み聞かせに興味のある方は、お気軽にお問い合せください。

貸出冊数は1人5冊(新着図書は2冊)まで、貸出期間は2週間です。
 2週間を過ぎても返却されていない本が、たくさんあります。
 戻ってくる本を待っている方もおられますので、早く返却してください。

本を返す日は、きちんと守りましょう!!

改正道路交通法が施行〈平成21年6月1日から〉

今回、道路交通法で改正されたことは、以下のとおりです。特に高齢で車を運転する方は、よくご覧ください。

講習予備検査の導入

75歳以上の方は、免許更新期間の満了日前6か月以内に、「講習予備検査」の受験が必要となります。

検査の結果、もし判断力や記憶力が低くなっていることが分かった方は、免許更新期間満了日前1年以内に一定の違反をしていると、医師による専門的な「臨時適性検査」を受けなければなりません。

一定の違反とは…

信号無視、通行帯違反、踏切不停止、一時不停止、徐行場所違反、通行禁止違反、進路変更禁止違反、しゃ断踏切立入り、交差点優先車妨害、横断歩行者等妨害、通行区分違反(右側通行等)、転回・後退等禁止違反、指定通行区分違反、優先道路通行車妨害、交差点安全進行義務違反 など

高齢者講習受講期間の延長

70歳以上の方が、免許を更新する際に受講が必要な高齢者講習の受講期間が、現在の更新期間満了日前3か月以内から、更新期間満了日前6か月以内に延長されます。

また、75歳以上の方を対象とした高齢者講習については、「講習予備検査」の結果に基づき、わかりやすい内容で実施されます。

悪質・危険な違反者に対する行政処分の強化

酒酔い運転や救護義務違反(ひき逃げ)などの悪質・危険な違反をおこなった運転者について、免許取消後の欠格期間(次に免許が取得するまでの期間)の上限が、5年から10年に延長されます。また、違反点数についても大幅に引き上げられます。

注意事項

○「おかしい」と思ったなら直ぐに相談
「ヤミ金かな。おかしいな」と思ったなら、迷わずに被害が大きくならないうちに警察等に相談しましょう。

○携帯電話番号や住所を言わない
勧誘を断つても、その時に自分の家族の住所や電話番号を絶対に言わないようにしましょう。

○甘い誘いに乗らない
「直ぐに融資をします」「今までお金を借りすぎて、ブラックリストに名前が載ってしまった方でも融資できます」などの甘い誘いには、絶対に乗らないようにしましょう。



ヤミ金融業者の被害に遭わないためにも、左記の注意事項に気をつけて、絶対にヤミ金融業者からお金を借りることのないようにしましょう。

ヤミ金融がら身を守る!

駐在所だより

御坊警察署
高家駐在所 堀内 崇矢
比井駐在所 滝川 昇
☎ 23-0110

(お知らせ)
Eメールによるご意見、ご感想、ご相談を受け付けています。
和歌山県警のホームページは
<http://www.police.wakayama.jp>です。
ご利用ください。



あなたのそばに過激派が潜んでいるかもしれない…

過激派は、現在でも存在し、昨年中にも成田国際空港や米海軍横須賀基地に向けたゲリラ事件が起こっています。これらの「テロ・ゲリラ事件」の準備は、過激派活動家が一般市民を装い、偽名等を使って借りたアパートやマンションでおこなわれており、普通の生活をしているように見せかけて、爆発物の製造等、様々な違法行為をおこなっているのです。

警察では「テロ・ゲリラ事件」の未然防止のために、アジトの摘発に取り組んでいます。

和歌山県は、大阪府の関西国際空港に比較的近いため、過激派が潜んでいる可能性は十分にあります。

あなたの身の回りで「変だな」「おかしいな」と感じた場合には、最寄りの駐在所・警察署にご連絡ください。

※必ずある過激派の不自然な行動

- ・昼間でもカーテンをして、部屋の中が見えないようにしている。
- ・部屋の出入りの際、周囲を異常に気にしている。
- ・单身のはずが数人の者が出入りしている。
- ・空き家、空き室から音や明かりが漏れている。



インフォメーション

日高町保健福祉総合センター
(ふれあいセンター)

子育て広場

●12日(火) 9時30分～11時
「対象」妊婦および乳幼児と保護者

親子ふれあい教室

●14日(木)
「対象」2歳児から
◎受付／9時45分～10時

4か月児・10か月児健診

●20日(水)
「対象」H20年12月16日～
H21年1月31日生
◎受付／12時30分～13時20分
H20年6月16日～7月31日生

3歳児健診

●6月4日(木)
「対象」H17年9月、10月、11月生
◎受付／13時～13時50分

特設人権相談・行政相談・
心配ごと相談合同相談所

●18日(月) 13時～16時
「費用」無料

日高町中央公民館

おはなし会

●19日(火) 10時～

★役場のお知らせがわかる★
～行政チャンネル(5ch:文字放送)～
24時間放送(随時更新)

★地域の様子がよくわかる★
～「きのくにNAVI」(11ch)～
(毎週木曜日 18:00更新)

放送時間は…(平日の時間割です。土・日は若干異なります。)

6:00・6:15
8:00・8:15
9:00・9:15
12:00・12:15
13:00・13:15
15:00・15:15・15:30・15:45
16:00・16:15
18:00・18:15・18:30・18:45
19:00・19:15
20:00・20:15
21:00・21:15
22:00・22:15



情報がらびらきセンターナビ

(掲載広告募集中)

サイズ 縦80mm×横85mm

(お問い合わせ先)

日高町役場 総務政策課 企画政策班

☎63・2051

2009年5月
May

暮らしのカレンダー

日	月	火	水	木	金	土
4/26	27	28	資源ごみ 昭和の日 29	軽自動車税 全期分納期限 30	5/1	2
憲法記念日 3	みどりの日 4	こどもの日 5	複雑ごみ 振替休日 6	7	8	9
大型ごみ (田杭・阿尾・産湯・小坂) 10	11	子育て広場※ (対象:妊婦および 乳幼児と保護者) 12	資源ごみ 13	親子ふれあい教室※ (対象:2歳児から) 14	15	16
大型ごみ(比井・津久野・ 小浦・方杭・小杭・柏) 17	特設人権相談・行政 相談・心配ごと相談 合同相談所開設※ 18	おはなし会※ 19	4か月児、10か月児 健診※ (対象:H20年12月16日～ H21年1月31日生、 H20年6月16日～7月 31日生) ・プラスチックごみ 20	21	22	23
町内ベタンク大会 (若もの広場) 24	25	比井健康相談 (比井老人クラブ) 26	資源ごみ 27	柏健康相談 (柏老人クラブ) 28	献血 29	30
31	固定資産税 第1期分納期限 6/1	2	複雑ごみ 3	3歳児健診※ (対象:H17年9月、 10月、11月生) 4	5	6

※印の詳細は、26ページのインフォメーションをご覧ください。

平成20年度 日高町スポーツ賞表彰

功労賞に吉井さん(剣道教室師範)
奨励賞に市ノ瀬さん(ホッケー)と楠山さん(陸上)

各種スポーツ競技において、功績顕著な方や県内外の大会で優秀な成績を収められた個人・団体を表彰する平成20年度日高町スポーツ賞表彰式を、3月1日、日高町中央公民館で執り行いました。
受賞者は、次の方々です。(敬称略)



(前列左から)吉井さん、市ノ瀬さん、楠山さん
(後列左から)中町長、二松議長

スポーツ功労賞

吉井重景(高家)

昭和55年の武道館剣道教室開設以来、長年にわたり師範として小学生の指導、育成に尽力。
教室の発展に努力されるとともに、町のスポーツ振興や普及、青少年健全育成に大きく貢献。

スポーツ奨励賞

市ノ瀬有季(紀央館高・1年)

平成20年度和歌山県高等学校ホッケー選手権大会

女子ホッケー1部 優勝

楠山莉菜(日高中・2年)

第22回和歌山県中学校秋季陸上

競技大会女子円盤投げ

1位

平成20年度日高地方中学校新人
体育大会女子円盤投げ

1位

【受賞者代表】

吉井重景さん談

剣道教室の指導員として歩んできた30年が、嘘のように思われます。80歳になっても指導者として務められるのは、みなさまのおかげと喜んでおります。
ありがとうございます。

青少年健全育成 標語入賞者を表彰!

2月26日(木)、中央公民館において平成20年度青少年健全育成標語入賞者の表彰式を執り行いました。

今回の標語募集には、小学生347点、中学生218点、一般43点の応募があり、厳正な審査のうえ1席3点、2席5点、佳作12点が選ばれました。

なお、1席の各作品は看板にして中央公民館、武道館前、日高中学校前、比井保育所前に一年間掲示します。

以下、各部門の1席作品と受賞者のみご紹介いたします。

【小学生の部】
一席||とびだすな
君の命は 1つだけ



志賀小3年 稲垣海人さん

【中学生の部】
一席||きつえんは

あなたの未来を
消していく



日高中2年 岡田恵丞さん

【一般の部】
一席||挨拶は
みんなの宝 元氣よく



産 湯 松原昌子さん

TOWN information

町の人口と世帯

平成21年3月31日現在

人口	7,789人
男	3,696人
女	4,093人
世帯数	2,763戸

日高町民憲章

人が町をつくり
町がひとをつくる

- 一 恵まれた自然を大切に
- 一 快適で住みよい町をつくり
- 一 歴史と伝統を愛し
- 一 心豊かな町をつくり
- 一 スポーツを楽しみ
- 一 健康で明るい町をつくり
- 一 知恵を出し、汗を流し
- 一 活力ある町をつくり
- 一 故郷に誇りをもち、ふれあいを大切にする町をつくり