

広報 [PublicRelations]

# ひだか

2015. 11 月号

vol.217



## contents

- ◆平成26年度日高町決算報告 ..... 2
- ◆まちのわだい【拡大版】 ..... 4
- ◆いつまでもお元気で！  
90歳以上の寿をご紹介します ..... 7
- ◆平成28年度 保育所園児募集！ ..... 13
- ◆11月・12月は「合同滞納整理強化月間」！ ..... 20
- ◆保健だより「がん検診を受けましょう」 ..... 26
- ◆駐在所だより ..... 28
- ◆国体通信 ..... 32

「マツゲンクラウチドでは、連日熱戦が繰り広げられました」(紀の国わかやま国体ホッケー競技)

# 決算報告

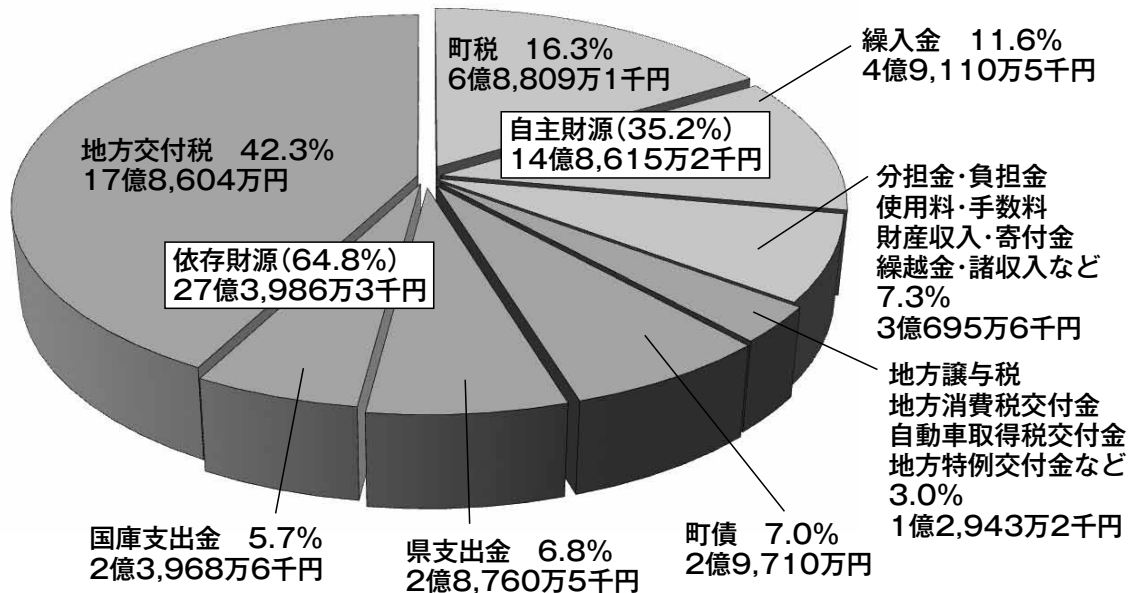
## まちの家計簿

平成26年度の決算報告がまとまり、9月議会で認定されました。一般会計の収支状況は、歳入総額42億2,601万5千円、歳出総額39億6,889万7千円で、歳入歳出差引は、2億5,711万8千円の黒字決算となっています。

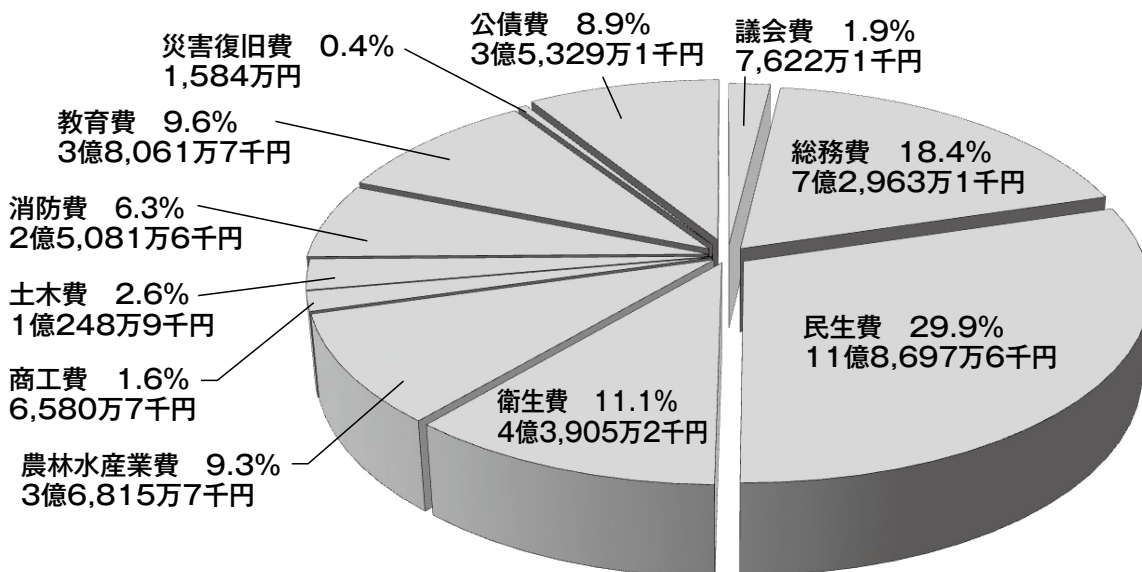
このうち平成27年度への繰越事業費として3,129万8千円と財政調整基金へ1億円2,000万円を積立てし、実質は1億582万円が平成27年度への繰越となります。



### 歳入 42億2,601万5千円



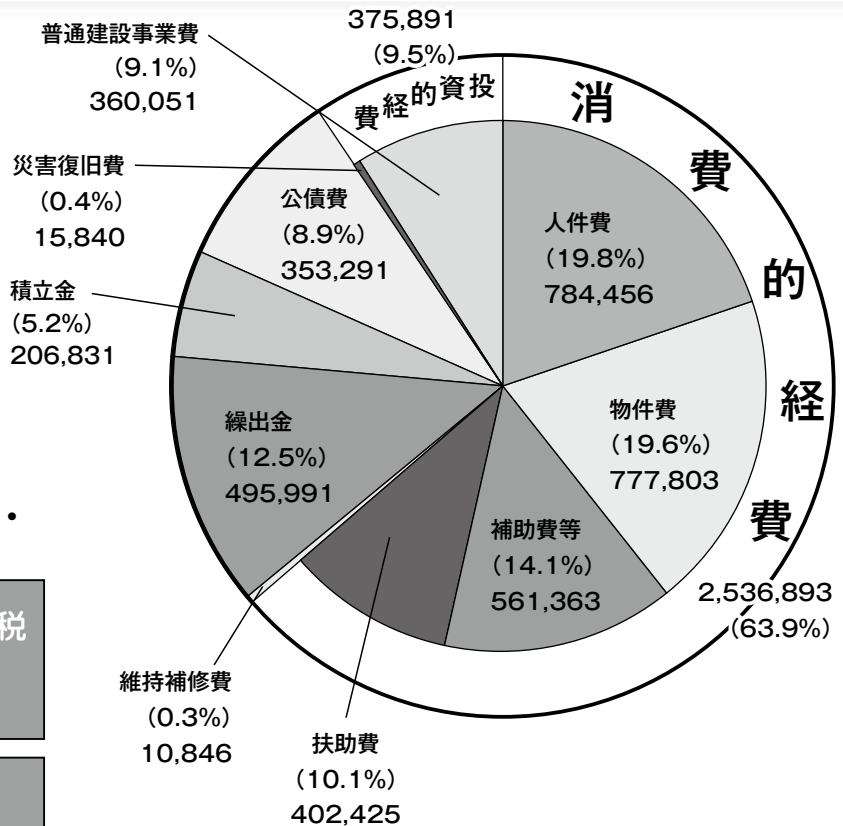
### 歳出 39億6,889万7千円





# 性質別内訳

(単位：千円)



町民1人あたりでは…

	お納めいただいた町税 <b>87,211円</b>
	使われたお金 <b>503,029円</b>

<b>総務費</b> 92,475円 	<b>民生費</b> 150,441円 	<b>衛生費</b> 55,647円 
<b>農林水産業費</b> 46,661円 	<b>消防費</b> 31,789円 	<b>土木費</b> 12,990円 
<b>教育費</b> 48,240円 	<b>公債費</b> 44,777円 	<b>その他</b> 20,009円 

会計名	歳入	歳出	差引
国民健康保険	976,850	915,597	61,253
土地取得	36,282	0	36,282
下水道事業	346,774	327,418	19,356
介護保険	782,573	745,660	36,913
後期高齢者医療	174,242	171,296	2,946
合計	2,316,721	2,159,971	156,750

会計名	収入	支出	差引
水道事業	247,647	294,904	△47,257

項目	26年度末	現在高
財政調整		1,519,460
減債		6,626
地域づくり推進事業		296,894
高齢者福祉		4,380
中山間ふるさと水と土保全		10,000
合計		1,837,360

会計名	26年度末	現在高
一般会計		3,463,391
下水道事業特別会計		2,455,615
水道事業会計		920,293
合計		6,839,299

※一般会計決算をもとに、平成27年3月末の人口7,890人で試算しています。



〔拡大版〕

### 昔ながらの稲刈りを体験

#### ー比井小・稲刈りー

9月11日(金)、比井小学校(玉置雅己校長)の2年生と5年生児童ら合わせて16人が、地元農家の方の協力のもと、学校北の水田で稲刈りを体験しました。

児童らは、農家の方から鎌の使い方や稲の刈り方を習ったあと、先生と一緒に稲刈りを開始。最初は慣れない作業に戸惑っていた児童らでしたが、慣れてくると順調に刈り進んでいました。参加した5年生の関慶吾くんは「稲刈りを体験するのは3回目で、最初よりは楽だけど、腰がしんどいです。ご飯にして食べるのが楽しみです」と話していました。

今回稲刈りを体験した水田は、6月1日に同児童らが田植えをした場所で、夏の間は農家の方が世話をしてくれていたもの。収穫したお米は、キヌヒカリおよそ2俵余で、比井小祭でカレーにして振る舞うほか、稲わらはしめ縄にする予定です。



### 秋の実りを収穫

#### ー内原小・稲刈りー

10月6日(火)、内原小学校(山口謙校長)の5年生児童43人が、地元農家の方の協力のもと、稲刈りを体験しました。

農家の方から稲の刈り方の説明を受けたあと、先生と一緒に稲刈りを開始。みんなで手分けして周りから刈り進んでいきました。

今回稲刈りを体験したのは、酒井精氏(高家)所有の水田で、同児童らが5月8日に田植えを行った場所。酒井氏は「田植えや稲刈りが、楽しい思い出のひとつになったらと思います」と話していました。

この日収穫したのはもち米で、12月に行う学校での餅つき体験に使う予定です。

参加した前田歩華さんは「初めて稲刈りをしましたが、楽しかったです。自分で植えた稲が大きく育って嬉しかったし、お餅つきも楽しみです」と話していました。



## カヌー・カヤックで交流 —日高・堺少年交歓会—

8月20日(木)・21日(金)、堺市立日高少年自然の家において、日高・堺少年交歓会が開催され、日高町から15人、堺市から47人の小学生合わせて62人が参加し、交流しました。

初日は入館式とオリエンテーションで、館の使用方法やカヌー・カヤックの乗り方についての説明を聞きました。その後ライフジャケットを着用し、自然の家の前の海でカヌーやカヤックに挑戦。乗り物を上手に操り、爽やかな海上散歩を楽しみました。



## さすまたで応戦 —志賀小・不審者避難訓練—

9月14日(月)、志賀小学校(保田勉校長)において御坊警察署(保富速人署長)の協力のもと、不審者避難訓練が実施されました。

訓練では、不審者役の警察官が4年生の教室に侵入。児童らは一齐に校庭に避難し、先生らがさすまたを使って不審者を取り押さえました。

また、校庭ではきしゅう君の家への駆け込み訓練を実施。参加した児童らは、不審者の特徴を細かく報告していました。

## 日高町職員採用試験を実施

9月20日(日)、町職員採用1次試験が中央公民館で行われました。

試験には、採用予定人員4人程度の一般行政職に15人、採用予定人員1人程度の保健師に4人の応募がありました。当日は、一般行政職の試験に15人と、保健師の試験に1人が出席。

受験者らは、午前に教養試験と適性検査、午後からは作文試験に、真剣な表情で取り組んでいました。

10月13日(火)に発表された1次合格者は、一般行政職が7人で、保健師が1人。2次試験の面接を経て、11月上旬には最終合格者が発表されます。





## おおきくなって帰ってきてね —比井小・志賀小、クエ稚魚放流—

10月8日(木)、志賀小学校(保田勉校長)と比井小学校(玉置雅己校長)の5年生児童合わせて37人が田杭の海岸でクエの稚魚を放流しました。

阿尾漁協の漁村センターで、日高振興局の担当者から「日高地方の漁業について」という話を聞いた児童らはその後、田杭の海岸に移動。バケツを手に海へ入り、体長およそ10cmに育った稚魚約3,000匹を順々に放流しました。

参加した志賀小学校の川端海星くんは「大きくなって帰ってきてくれたら嬉しいです」と話していました。

今回放流されたクエの稚魚は、県の栽培漁業センターで生まれたのち、阿尾漁港で現在の大きさまで育てたものです。

## お酒で才能を減らさないで —日高中・アルコール学活—

9月29日(火)、日高中学校(釈野靖仁校長)において、御坊保健所の協力のもとアルコール学活が開かれ、3年生の生徒78人が、アルコール依存の恐さなどを学びました。

保健所の山本英和氏は、アルコールによる麻酔作用やアセトアルデヒドを分解する能力に個人差があることを説明。「アルコールなどへの依存症は、依存する人の意思が弱いのではなく、病気です。脳の中で変化が起きて、やめられなくなってしまうのです。お酒で、みなさんが持っている才能を減らさないでください」と、注意を促していました。



## 秋の全国交通安全運動 —志賀小前で啓発—

「秋の全国交通安全運動」実施期間中の9月24日(木)、志賀小前の県道において日高町交通指導員会(北垣順一会長)が御坊警察署の協力のもと、啓発活動を実施しました。

この日は指導員10人のほか松本町長、尾崎副町長らも参加して、通勤・通学途中のドライバーや学生らに交通安全や事故防止を呼びかけました。



いつまでもお元気で！

90歳以上の方を

ご紹介します

(順不同)

(写真は、平成27年9月4日に松本町長が90歳以上の方をお祝いのため訪問した際に、撮影許可と広報誌への掲載許可を頂いた方だけを掲載しています)

《ご自宅にて撮影》



原谷・清水明子さん(92)



原谷・橋谷甲子枝さん(90)



原谷・鍵本マキエさん(93)



原谷・楠幾子さん(96)



原谷・楠本春枝さん(92)



原谷・岸本美矢子さん(90)



原谷・尾崎満さん(90)



原谷・清水ハルエさん(94)



池田・滝本千鶴子さん(93)



池田・村田義次さん(91)



萩原・市ノ瀬政一さん(91)



萩原・尾崎タカ子さん(93)



萩原・花田コイトさん(92)



萩原・岡本お壽和さん(91)



萩原・栗田愛子さん(94)



萩原・辻本浩子さん(91)

荊木・楠忠さん(90)



萩原・城戸甚六さん(92)



萩原・崎山郁子さん(91)



萩原・崎山フミエさん(95)



萩原・花道柳太郎さん(90)



萩原・有田滋さん(91)



萩原・野田キヨエさん(90)



萩原・玉置久次さん(90)



高家・前田ハナ子さん(93)



荊木・上杉ツユ子さん(90)



荊木・森百代さん(95)



萩原・塩路進さん(90)



高家・天満三千代さん(91)



高家・玉置ちる子さん(94)



高家・酒井キクエさん(91)



高家・直川昇さん(90)



高家・中西操さん(90)



高家・鍵本豊さん(91)



高家・小宮クスエさん(93)



高家・荊木カズエさん(91)





谷口・藤本壽賀子さん(96)



小中・白井久吉さん(91)



小中・柳木ヒデノさん(91)



小中・益田孝さん(92)



下志賀・稲葉美さ代さん(91)



下志賀・狩谷富榮さん(90)



下志賀・柿本マスエさん(99)



谷口・寺井義子さん(91)



久志・田伏英寶さん(92)  
美智子さん(90)



久志・嶋田三千代さん(93)



中志賀・玉置政子さん(97)



上志賀・中井清子さん(95)



上志賀・川瀬静枝さん(95)



久志・中浦清子さん(95)



久志・深海邦一さん(93)



方杭・濱ハルエさん(90)



小杭・川瀬文子さん(95)



柏・権神トミ子さん(90)



上志賀・北山フミエさん(92)



比井・表具サダエさん(90)



比井・中村百合子さん(96)



比井・岩本幸子さん(92)



比井・山中雪子さん(91)



阿尾・下村正雄さん(90)



産湯・塩崎田代子さん(90)



産湯・下野四良さん(92)



産湯・橋本誠次さん(92)



田杭・竹中正子さん(95)



田杭・出口綾子さん(90)



田杭・吉川たかさん(99)



阿尾・金谷成子さん(96)



比井・山本ユリエさん(91)



比井・山本敏恵さん(90)



比井・勝浦タカエさん(90)



小池・原愛子さん(91)



比井・塩崎和代さん(92)



阿尾・鎌田小代子さん(90)



産湯・宇野コマエさん(97)



《ふれあいセンターにて撮影》





朝倉壽恵子さん(91)



大石良さん(98)



小田喜代子さん(94)



川口衣子さん(93)



川口良一さん(93)



木下インさん(98)



昌子操さん(93)



寒川百代さん(94)



田端小房さん(95)



玉石テイさん(95)



寺本シゲ子さん(92)



中道好子さん(99)



野田秀さん(92)



御影喜代子さん(95)



三木美智子さん(91)



山本たき代さん(97)



山本花子さん(95)



坂本勇男さん(91)



若野キヌエさん(98)



上西いせ子さん(92)



町内にお住まいの60歳以上の方は、入館料が300円になりますので、受付にてお申し出ください！  
※上記を証明するものが必要です。

【開館時間】

午前11時～午後9時  
(入浴受付は、午後8時まで)

【休館日】

毎週火曜日(祝日の場合は、翌日)  
および12月28日～1月3日

【料 金】

- 大人(中学生以上) …600円
  - 小人(3歳～小学生以下) …300円
  - 身体障害者手帳保持者(身体・知的・精神)  
および満70歳以上、介添人…510円
- ※お得で便利な回数券もご利用ください

日高町方杭100番地 ☎64・2626

海の見える温泉  
温泉館「海の里」  
みちしおの湯



谷口吉子さん(96)



安井喜美子さん(97)



山田ノブさん(93)



若田博子さん(90)



嶋田秀代さん(90)



鈴木静枝さん(97)



《ふじの里にて撮影》

後列 左向ツネノさん(100) 志賀春代さん(90) 川岡峯子さん(92) 坂下千代子さん(93) 西峯孝子さん(91)  
前列 中村喜代子さん(91) 金崎滋代さん(94) 山光子さん(91) 下村てる江さん(93) 武内シズコさん(97)



# 平成28年度 保育所園児募集!

町立保育所園児を次のとおり募集します。

## 保育所とは…

保育所は、保護者が仕事または病気等のため、お子さまを家庭で十分に保育できない場合に、保護者に代わってそのお子さまの保育をする児童福祉施設です。



住民福祉課  
お知らせ

お問い合わせは、  
(☎63・3800)まで。



## 募集対象者

●0歳〔平成28年4月1日現在で、生後6か月を経過している乳児〕から

小学校就学前までのお子さま

○受付期間

★11月16日(月)～11月20日(金) 午前9時～午後5時まで

★11月24日(火)～11月27日(金) 午前9時～午後5時まで

※ただし、11月18日(水)と11月25日(水)は午前9時～午後8時まで

○受付場所 住民福祉課



## 入所手続

入所申込書は、住民福祉課または内原・志賀・比井の各保育所に用意しています。

必要事項をご記入のうえ、上記の受付期間内に必要書類をすべてそろえてから提出してください。

また、現在通園されている園児のみならず、保育所を変更したい場合は、この申込みが必要です。

広域入所(町外保育所)を希望されるみなさまも、この期間に申込みをお願いします。

なお、現在通園されており、引き続き同じ保育所へ通園される場合は、今回の申込みは必要ありません。1月以降に『支給認定現況届』を提出していただく予定にしています。この現況届で、保育を必要とする事由や状況に引き続き該当していることを確認し、新年度の入所を決定します。

(注)入園募集は、11月27日(金)で締め切りますが、定員に余裕がある場合は、12月以降も入所の受付を行います。

## 入所決定

入所申込書の書類審査等により、家庭の状況を総合的に判断し、保育を必要とする程度の高い方から優先的に決定します。

なお、電話などによる事前の照会をご遠慮ください。

お問い合わせ／住民福祉課 (☎63・3800)

# 臨時福祉給付金について

消費税率の引上げによる影響を緩和するため、低所得者に対して、制度的な対応を行うまでの間の、暫定的・臨時的な措置として給付金を支給します。

## ●支給対象者

平成27年度分の住民税が課税されていない方が対象です。

※ただし、「課税されている方に生活の面倒を見てもらっている場合」や「生活保護の受給者である場合」などは除きます

## ●支給額

1人につき6千円

## 【申請方法】

申請先 住民福祉課

(平成27年1月1日時点で住民票が日高町にある方が対象です)

## 申請期間

平成27年11月2日(月)

～平成28年2月2日(火)

## 提出書類 申請書

## ★添付書類

## ①本人確認書類

(住民基本台帳カード、運転免許証、パスポートの写し。健康保険証や年金証書など、顔写真がついていないものは、官公署から発行されているものが二点必要です)

## ②口座が確認できる書類

(金融機関名、口座番号、口座名義人(カナ)がわかる通帳やキャッシュカードの写し)



「臨時福祉給付金」をよそおった「振り込め詐欺」や「個人情報」の発生が予測されます。ご注意ください。

お心当たりのある方は、役場や最寄りの警察署(または警察相談専用電話#9110)までご連絡ください。



## マイナンバーカードのコールセンターのご案内

### ●センター開設日および開設時間

#### ■お問い合わせ対応業務



平成27年10月1日～平成28年3月31日まで  
(平日8:30～22:00、土日祝9:30～17:30)

平成28年4月1日～  
(平日8:30～17:30)

※12月29日～1月3日までは受付できません

#### ■マイナンバーカードの一時停止申請受付

24時間365日

※マイナンバーカード交付開始後の平成28年1月から受付開始

### ●コールセンターの電話番号

対応内容	対応言語	電話番号
カードについての問い合わせ カードの一時停止申請	日本語	☎0570・783・578 (ナビダイヤル)
カードについての問い合わせ カードの一時停止申請	外国語対応 (英語・中国語・韓国語 スペイン語・ポルトガル語)	☎0570・064・738 (ナビダイヤル)

※ナビダイヤルは通話料がかかります

※一部IP電話で上記に繋がらない場合は、下記番号におかけください

☎050・3818・1250

配偶者からの暴力を理由に  
避難している方について

配偶者からの暴力を理由に、基準日(平成27年1月1日)時点で日高町へ住民票を移せないまま居住されている方は、事前に申出が必要です。

また、申出には一定の要件が必要ですので、詳しくは、住民福祉課(☎63・3800)まで。

■臨時給付金制度の概要については「厚生労働省専用ダイヤル」(☎0570・037・192)まで。平日の9時から18時まで(土・日曜日、祝日は除く)







# 75歳以上の方のお出かけを応援します

高齢者  
外出支援事業

町では、高齢者の方が元気に安心して、買い物や通院などをしていただけるよう、バス・タクシー利用料金の一部を助成しています。是非ご利用ください。

## 助成額および有効期限

- ①お一人につき、年間1万2000円分を助成券で交付します。
- ②利用者証および助成券の有効期限は、交付した日から平成28年3月末までです。



## 対象者

- 町内に住民登録を有する75歳以上の方
  - ※（注）・年度途中で満75歳になられた場合や転入された場合は、その翌月分から利用可（但し、助成額は月割り交付となります）。
  - ・日高町福祉タクシー券助成事業の助成を受けている場合は、重複して利用することはできません。



## ご利用方法

- ①利用されるご本人が、利用料金のお支払いの際に「利用者証」を乗務員に提示のうえ、助成券をお渡しください。
- ②利用できるバス、タクシーは、下表の事業者です。

### ■タクシー会社

御坊第一交通	☎63・2002	印南交通	☎42・0105
川上タクシー	☎24・0200	南部タクシー	☎0739 72・2133
中紀河南タクシー	☎24・1001	介護タクシーふくしん	☎20・5272
港タクシー	☎65・3100	愛あいケアタクシー	☎20・1090
御坊有交タクシー	☎22・4141		

### ■バス会社

御坊南海バス	☎22・1020	中紀バス	☎65・2222
--------	----------	------	----------

**家庭ごみの野外焼却は  
禁止されています**

法律により、家庭ごみの野外焼却は禁止されています。自分で焼却せずに、決められた収集日に分別して出してください。農林漁業を営むためのやむを得ない焼却などは、法律で例外的に認められています。焼却量や時間帯、風向きなどを考慮しましょう。

## 日高町 身体障がい者福祉遠足

町内の身体障がい者のみなまにご参加いただき、健康増進と親睦を深める目的で、福祉遠足を開催します。

お誘い合わせのうえ、多数ご参加いただきますようご案内します。

●とき 平成27年11月10日（火）  
10時30分～14時30分（予定）

●ところ 温泉館「海の里」  
みちしおの湯（方杭）

●対象 身体障害者手帳をお持ちの方

※弁当は主催者をご用意します

お申込みは、日高町社会福祉協議会（☎63・2751）まで。

## 難聴児の補聴器 購入費を助成します

身体障害者手帳の交付対象とならない18歳未満の中・軽度の難聴児を対象に、言語の習得、教育等における健全な発達を支援するため、補聴器の購入に要する費用の一部を助成します。

助成額は原則、基準額の3分の2です。(非課税世帯は全額)申請には医師の意見書や見積書等が必要ですので、購入を検討されている方は、事前に住民福祉課(☎63・3800)まで。なお、中・軽度の難聴とは、両耳の聴力レベルが30dB以上70dB未満です。

## 借金からの生活再建無料相談会

### 開催のお知らせ

県では、多重債務、借金など、お金の問題に悩んでいる県民のみならず、さまざまな問題解決に向け、専門家(弁護士・司法書士)による無料相談会を開催します。

#### 相談内容

多重債務、借金などのお金の問題に関する相談等  
※個人事業者も相談可

#### 主な開催日時・場所

●12月13日(日)13時～16時  
日高振興局(受付1階)  
予約受付：日高振興局総務県民課  
(☎24・2936)

#### 予約方法

原則、事前予約制です。ご希望の開催場所の予約受付先へ、電話にてご連絡ください。

受付開始は11月2日(月)からです。

(受付時間：平日9時～17時)

お問い合わせは、県庁県民生活課  
(☎073・441・2356)まで。

## 総務政策課 お知らせ



お問い合わせは、  
(☎63・2051)まで。

### 11月5日(木)

#### 津波避難訓練実施

11月5日(木)に県内全域において、地震・津波避難訓練が実施されます。地区によって参加される

る地区、参加されない地区があります。参加ご希望の方は、お住まいの地区の区長もしくは、自主防災会長にご確認ください。

また、サイレンや避難を促す放送が、防災行政無線より流れますが、訓練放送ですので、ご注意ください。

●実施日時 11月5日(木)  
午前9時50分

●訓練開始前の事前放送  
午前10時頃

J-ALERTによる

地震発生を知らせるサイレン

●午前10時5分

大津波警報発表の放送

### 11月25日(水)

#### J-ALERT試験放送

また、本町以外の地域でも、全国的に様々な情報伝達手段で試験が実施されます。

日高町では、地震・津波や

武力攻撃などの災害時に、全

国瞬時警報システム(J-ALERT)

からの緊急情報を、人工衛星な

どを活用して確実にみなさまへ

お伝えするため、緊急情報伝達

手段の試験を行います。

町内一円に設置している防災

行政無線施設から、下記の内容

が放送されます。



#### 【内容】

(上りチャイム音)

「これは、テストです」(3回)

「こちらは防災日高町です」

(下りチャイム音)

【日時】11月25日(水)

午前11時00分頃

詳しくは、総務政策課(☎63・2051)まで。



# 秋期全国火災予防運動

11月9日(月)～15日(日)

『無防備な 心に火災が かくれんぼ』

平成27年度全国統一防火標語

☆「住宅防火 いのちを守る 7つのポイント」  
—3つの習慣・4つの対策—

- 3つの習慣
  - ・寝たばこは絶対にやめる
  - ・ストーブは、燃えやすいものから離れた位置で使用する
  - ・ガスコンロなどのそばを離れるときは、必ず火を消す
- 4つの対策
  - ・逃げ遅れを防ぐために、住宅用火災報知器を設置する
  - ・寝具・衣類およびカーテンからの火災を防ぐために防災品を使用する
  - ・火災を小さいうちに消すために、住宅用消火器等を設置する
  - ・お年寄りや、身体の不自由な人を守るために隣近所の協力体制を作る



総務省消防庁・日高町消防団



松本町長の子育て支援の公約の1つとして、志賀小学校の一角で整備を行っていた、志賀学童保育

志賀学童保育所が  
新しくスタート

要保護(生活保護家庭)者に準ずる程度に困窮し、就学困難な児童生徒の保護者の方に、学用品費、修学旅行費、学校給食費等

就学援助資金の  
お申し込みについて

教育委員会から

の就学援助資金が支給される制度があります。  
詳しくは、教育課学校教育班  
(☎63・2038)まで。



育所は、建家の工事が完了し、10月1日より開所しました。

これまでは中央公民館裏の1箇所だった学童保育所の数が増え、より充実することになります。

〔入所を希望される方へ〕  
■対象児童 志賀小学校  
比井小学校

■定員 40人(現在は26人)  
■費用 月額 7000円  
・臨時に1日保育する場合 1000円

・春休み、冬休み中のみ 5000円

・夏休み中のみ 15000円

・おやつ代(月額) 2000円

※その他必要な経費は別途徴収となります

お申込み、お問い合わせは教育課生涯学習班(☎63・381

2)まで。

## 教育委員会 外部評価委員会の評価結果(平成26年度分)の公表

外部評価委員会は、「平成27年度日高町教育委員会事務事業評価報告書(平成26年度分)及び平成26年度事務事業評価表」を基に、教育委員会事務局の報告を受け、質疑等を行い協議した結果について、以下のように総評する。

学校教育では、町内各校において教育目標達成のために、児童生徒の実態を把握して研究主題を設定し、学力・体力の向上等、課題解決に向けた特色ある教育活動が進められている。

すべての教育活動を通して個に応じた学習及び生活指導の充実を図り、支援を要する児童生徒一人ひとりの力を伸ばすために、本年度も学校支援員を9名に増員配置できたことは、各校の特別支援教育を充実・発展させ、大きな教育成果を上げている。

また、就学指導については、幼児期からの対応が大切であり、保育所、小・中学校、健康福祉関係機関、教育委員会等の連携を密にした取組を進められたい。

学習環境の整備については、財政状況が厳しい中にも各学校の要望を精査し、整備充実に努めている。特に、学校の空調設備は、平成25年度に3小学校に整備され、児童生徒の健康に配慮した快適な学習環境が町内すべての学校に完備された。

また、内原小学校では便所棟の新設、旧校舎内外の大規模改修工事が施工され、落ち着いた学習環境が整備された。

今後、快適な教育環境の中で、町内各校が特色ある教育活動を推進し、児童生徒一人ひとりが確かな学力を身に付け、未来社会の形成者としての生きる力を育むために、地域社会の支援のもと、家庭・学校・教育委員会の連携を密にした協働実践を推進されたい。

社会教育では、生涯学習振興の観点から、日高町の特色を生かした事業が実施されている。

本町の人口は、増加傾向で推移し、年少人口比率は全国平均を上回って

いるが、少子化・核家族化が進み、住民意識の多様化等、社会情勢の変化に伴う家庭や地域の教育力、組織力の弱さに課題が見られる。町内各地域に組織された団体数の減少とともに、町組織に加入する団体を維持することも難しく、地域の組織や各団体の活動状況は活発であると言えない。このような状況を改善するため、教育委員会は地域の実態把握に努め、現在活動している地域団体活動を支援することは勿論、住民意識の変容を図り、新たな団体の組織作りや自主活動の発展を促す取組が必要と考える。

また、教育委員会が主催する生涯学習班主管事業及び公民館実施事業の内容、成果や課題について分析することが大切である。教育委員会事業の推進にあたり、社会教育諮問機関や関係団体との協議を深め、家庭や地域の教育力の向上、積極的な地域活動の活性化に向けた働きかけや地域の特性を生かした創意工夫ある事業展開を考えていかなければならない。

総評のまとめとして、教育委員会が日高町の教育を振興し、充実・発展させるために、住民のニーズに対応した多様な事業展開に努めていることは評価できる。

教育委員会は、学校教育の推進を管轄し、教育委員会所管事業や事務内容の多様化に対応した事務執行に努めている。また、2015年の国わかやま国体ホッケー競技大会開催事務局として、大会の円滑な運営と国体開催の成功に向けた取組を推進している。平成26年度は、2014全日本社会人ホッケー選手権大会を紀の国わかやま国体ホッケー競技リハール大会として開催し、成功裡に大会を終えることができた。

平成27年度の「紀の国わかやま国体ホッケー競技大会」の本大会成功に向けた取組を推進していかなければならない。

教育委員会主管事業を実施、振興させるためには、学校及び教育委員会の職員体制づくりが、最も重要であると考えられる。学校教育、教育委員会行政機能を充実させるために、県及び町当局と人員配置や事業予算等について協議され、日高町の教育活動が活発に展開し、推進されることを望むものである。

【お問い合わせ先】教育委員会 教育課(☎63・2038)





お問い合わせは、  
(☎63・3802)まで。

## 11月11日～17日は「税をさげる週間」

この機会に、税金についてお気軽にご相談ください。

■税理士による無料相談所の開催

【とき】 11月13日(金)

10時～16時

【場所】

オークワロマンシテイ  
1階エレベーターホール前

## 税金の戻金や正解するべく 抽選で賞品が当たる!

■応募用紙設置場所

御坊納税協会、御坊税務署、御坊市役所・日高郡内町役場税務課

■応募対象者

御坊市内または日高郡内に在住・在学の方

■応募期間

11月1日(日)～17日(火)

■応募方法

応募ハガキを御坊納税協会へ郵送するか、御坊税務署、御坊市役所・日高郡内町役場税務課窓口にて提出してください。

■郵送先

〒644・0002

御坊市蘭419番地9

御坊納税協会

## 「転出される方へ」 バイクや軽自動車の 名義変更・廃車手続きを お忘れなく

バイクを

お持ちの場合

町外へ転出される方で、お持ちのバイクを転出先でも使用される場合や、お持ちのバイクを町内の方が使用される場合は、必ず税務課で手続きを行ってください。(※)



## — 税務署からのお知らせ —

### ☆年末調整説明会を開催します☆

平成27年分の年末調整説明会を下記のとおり開催します。

日 時	会 場
平成27年11月24日(火) 13:30～15:30	紀州農協アグリセンターみなべ
平成27年11月26日(木) 13:30～15:30	御坊市民文化会館

### ☆源泉所得税を納付されている 事業所等のみなさまへ☆

#### — 『ダイレクト納付』を利用してみませんか! —

ダイレクト納付とは、事前に税務署に届出等をしておけば、e-Taxを利用して電子申告等の送信をした後に、届出をした預貯金口座から、簡単なクリック操作で即時または期日を指定して納付することができる新たな納付手段です。

【お問い合わせ先】

御坊税務署 管理運営部門

(☎22・0697)

※(125CC以下のバイクは税務課で、125CC超のバイクは和歌山運輸支局での手続きになります)

に車検証の住所変更の手続きを軽自動車検査協会で行ってください。

### 軽自動車を お持ちの場合

町外へ転出される方で、お持ちの軽自動車を転出先でも使用される場合は、住所変更後15日以内

※なお、既にバイク・軽自動車を所有していなくても廃車手続きをしないと軽自動車税が課税されますので、お心当たりの方は税務課にご相談ください。

# 11月・12月は「合同滞納整理強化月間」!

● 町税の納付忘れは  
ごさいませんか?

町、県および和歌山地方税回収機構では、11・12月を合同の「滞納整理強化月間」として、税収確保および納期内に納税いただいた方との公平を確保するため、滞納者の財産の差押えを集中的に実施するなど、合同で滞納整理の強化に取り組みます。

納期限を過ぎていないにもかかわらず、納付されていない方は、至急、金融機関で納付してください。

また、何らかの事情で納付できない方は、未納のまま放置することなく、納税方法について税務課まで必ずご相談ください。

## 【夜間納税および

### 相談窓口の開設】

下記のとおり、夜間の納税および相談窓口を開設しますのでご利用ください。



● 町税は納付期限内に  
納付しましょう

日時：平成27年11月19日(木)

20日(金)

12月17日(木)

18日(金)

場所：役場別館1階 税務課

それぞれ、午後8時まで

町税は自主的に納期限内に納付することが原則です。

納期までに町税を納付しない場合は督促状が送付されます。督促状を発送した日から10日を経過した日までに、この町税にかかる徴収金を完納しない場合には滞納処分(差押え)を受けることとなります。

※徴収金とは、本税に延滞金、督促手数料などを合わせたものです

詳しくは、税務課(☎633・3802)まで。

## 記帳・帳簿等の 保存制度の対象者が 拡大されています

### 対象となる方

事業所得、不動産所得または山林所得を生ずべき業務を行う全ての方です。

(所得税の申告の必要のない方も、記帳・帳簿等の保存制度の対象となります)

### 記帳する内容

売上げなどの収入金額、仕入

れやその他の必要経費に関する事項を帳簿に記載します。

### 帳簿等の保存

収入金額や必要経費を記載した帳簿のほか、取引に伴って作成した帳簿や受け取った請求書・領収書などの書類を保存する必要があります。

詳しくは、国税庁ホームページ(<http://www.nta.go.jp>)または、御坊税務署個人課税部門(☎22・1052)まで。

## 和歌山市町村合同公売会のお知らせ

税金滞納により差し押さえた家電・雑貨などを公売します。

日時 平成27年11月28日(土)

11時開場

場所 海南スポーツセンター

体育館(海南市船尾260番地3)

公売方法 入札

入札に必要なもの

- ① 購入代金
- ② 本人確認ができるもの
- ③ 印鑑

- ④ 委任状  
(代理人が入札する場合)
- ⑤ 同意書  
(入札者が未成年の場合)

詳細については、和歌山地方税回収機構のホームページ(<http://www.w-zeikaishu.jp/>)をご覧ください。

また、お問い合わせは、和歌山地方税回収機構(☎073・422・3630)まで。



## 弁護士事務所の 無料法律相談!

多重債務・相続・  
離婚・交通事故・  
不動産トラブルなど、身の回りの困

りごとを弁護士に相談してみませんか。

相談の受付から、全てを法律事務所が行います。弁護士には守秘義務がありますので、あなたが相談された事実、相談内容、その他一切の秘密は守られます。安心してご相談ください。

■日 時 11月10日(火)午前10時～正午  
(一組につき30分。時間厳守)

■場 所 おれんじ法律事務所  
(御坊市名屋町3丁目)

■定 員 11月2日(月)午前9時の電話予約開始の時点から、**先着4組**

【予約電話番号】

おれんじ法律事務所(☎32・7357)

(★11月10日の無料枠とお申し出ください)

## 裁判所の調定でトラブルの解決をしては...

### 調定相談会開催のお知らせ

御坊調定委員懇話会では、次の日程で調定相談会を開催します。トラブルの解決等でお困りの場合は、是非ご利用ください。

■日 時 平成27年11月14日(土) 午前10時～午後3時

■場 所 御坊商工会議所3階 小会議室

■費 用 無料

【お問い合わせ先】 御坊裁判所 (☎22・0006)まで。

御坊調定委員懇話会



### 平成27年度 各種講習日程表(12月～3月)

講習	日時	受講料	受付開始日
コンクリート造の工作物解体等作業主任者	12月8日(火)～12月9日(水)	¥10,800	11月9日(月)～
型枠支保工の組立て等作業主任者	1月26日(火)～1月27日(水)	¥10,600	12月21日(月)～
木造建築物の組立て等作業主任者	2月16日(火)～2月17日(水)	¥10,200	1月18日(月)～
足場の組立て等作業主任者	3月1日(火)～3月2日(水)	¥10,300	2月1日(月)～
地山の掘削及び土止め支保工作業主任者	3月8日(火)～3月10日(木)	¥17,700	2月8日(月)～

場 所：和歌山県建設会館3F会議室

講義時間：いずれも午前9時～午後5時

※定員になり次第、締め切ります。また、申込者が少数の場合は、講習会を取りやめさせていただく場合があります

【お問い合わせ】

建設業労働災害防止協会 和歌山県支部

☎ 073・436・1327 FAX 073・426・3987

## ホンテリング

～本で広がる支援の輪～

不要になった本が、犯罪被害に遭われた方々への支援活動に活用されます。

寄付された本は、バリューボックスにて買い取られます。買取り金額が、全国被害者支援ネットワークを通じて、毎年1月に寄付者情報とともに紀の国被害者支援センターへ振り込まれる仕組みとなっています。

あなたの本のご寄付で、犯罪被害に遭われた方々への支援の輪が広がります。ご協力よろしくお願ひします。申込方法など詳しくは、お問い合わせください。

【お問い合わせ先】

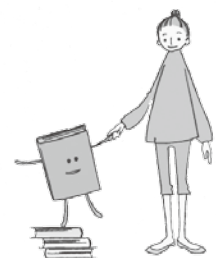
紀の国被害者支援センター  
事務局

☎073・427・2100

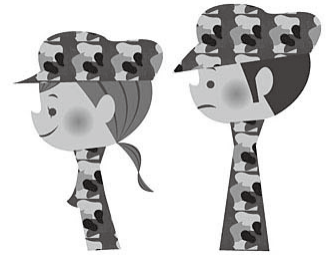
月～金 10時～17時

(土・日・祝日・

年末年始は除く)



# 陸上自衛隊高等工科学校 生徒募集



	推 薦	一 般
募集人員	約60名	約260名
受付期間	平成27年11月1日～平成27年12月4日 (締切日必着)	平成27年11月1日～平成28年1月8日 (締切日必着)
募集資格	平成28年4月1日現在、15歳以上17歳未満の男子 (平成28年3月に中学校卒業または中等教育学校の前期課程終了見込みの方を含む)	
試験日	平成28年1月9日～1月11日 (いずれか1日)	平成28年1月23日(土)
試験場所	高等工科学校(神奈川県横須賀市)	和歌山市・田辺市

☆身 分：特別職国家公務員(生徒)

☆手 当：月額96,000円 期末手当年2回(6月・12月)

◆お問い合わせ：御坊市湯川町小松原 4 1 0 - 1 自衛隊御坊地域事務所(☎23・0020)  
または、役場総務政策課(☎63・2051)

## 日高町消防団

### 消火器 斡旋料金一覧表

#### 消火器の耐用年数

# 10年程度



#### 新規購入

消火器具等	税込価格	消火器種類	税込価格
簡易消火具(スプレー式)	¥1,800	消火薬剤1.2kg型	¥2,000
消火薬剤1.2kg型	¥6,500	消火薬剤1.5kg型	¥2,000
消火薬剤3.0kg型	¥7,500	消火薬剤2.0kg型	¥2,600
住宅用火災警報器	¥4,000	消火薬剤3.0kg型	¥3,500

#### 詰め替え

#### ●消火器の引き取りのみ…¥1,000

※消火薬剤型の消火器を新規購入された場合のみ、古い消火器の引き取りが無料になります

#### 注意

消火器を販売するために、こちらから訪問することはありません。  
悪徳商法や詐欺には十分注意してください。

【連絡先】日高町消防団事務局(☎63・2051)

#### 安心

国の制度だから  
安心・確実

掛金の助成を  
受けることができます

#### 簡単

外部積立型だから  
管理がカンタン



詳しくはホームページをご覧ください [中退共 検索](http://chutaikyo.taisyokukin.go.jp/)

<http://chutaikyo.taisyokukin.go.jp/>

#### 中退共制度のしくみ

① 加入申込	お近くの金融機関等の窓口でお申込みください。事業主が中退共と「退職金共済契約」を結び共済手帳が送付されます。
② 掛金納付	毎月の掛金は全額事業主負担で、口座振替で金融機関に納付します。
③ 支払い	退職した従業員の請求に基づき、中退共から退職金が直接支払われます。

独立行政法人 勤労者退職金共済機構  
中小企業退職金共済事業本部

ちゅうたいきょう  
略称：中退共

〒170-8055 東京都豊島区東池袋1-24-1 TEL 03-6907-1234 FAX 03-5955-8211



## ご存知ですか？ 中退共の退職金制度。

中退共は、半世紀で100万社以上の中小企業が利用する国の退職金制度です。

#### 有利

掛金は全額非課税

手数料もかかりません

パートさんも  
加入できます

事業主と生計を一にする同居の親族のみを雇用する事業所の従業員も、次の条件を満たしていれば加入できます。  
○小規模企業共済制度に加入していないこと  
○事業主との使用従属関係を確認できる書類の提出が可能なこと  
※掛金助成の対象となりません。



小さなお子様のおられるご家庭の皆様へ  
【ドラム式洗濯乾燥機をご使用になる際のご注意】



# 小さなお子様は とくに**ご注意**ください!!

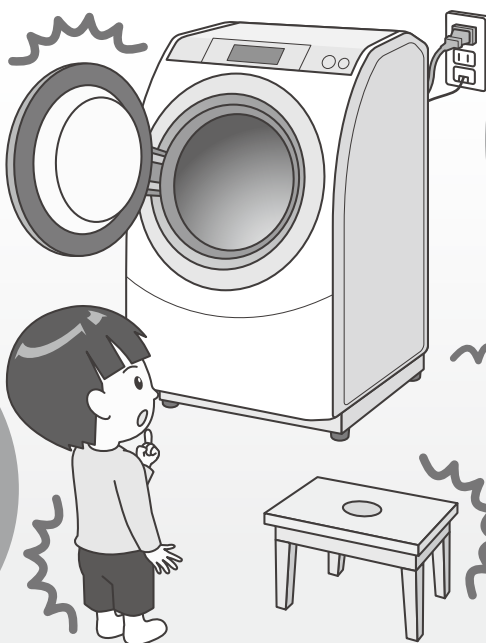
ドラム式洗濯乾燥機は誤った使い方をすると、  
中に閉じ込められて窒息したり、やけどや感電、けがをするなど  
危険な状態になるおそれがあります。

## お子様に ドラム内を のぞかせない!

ドアが開まると閉じ込められて  
窒息したり、やけど、けがなどの  
おそれがあります。

## チャイルドロック 機能の活用を!

各社にて操作方法が異なります  
ので、取扱説明書を確認  
いただくか、各メーカーへ  
お問合せください。



## 小さなお子様を 洗濯機に 近づかせない!

コンセントなどに触れて  
感電したり、ドアに手を挟んで  
けがをすることがあります。  
(小学生などのお子様にも周りで  
遊ばないよう説明ください)

## 使用後は ドアを閉めて!

近くに乗りやすい台などを  
置かないでください。

取扱説明書の記載内容を守るとともに、特に小さなお子様がおられるご家庭では、洗濯機を使用されて  
いない時にもお子様が容易に開けられないようにチャイルドロック機能の活用などをお願いします。

一般社団法人 日本電機工業会 洗濯機安全啓発活動 参画会社 お問い合わせ先

会社名	電話番号
LG Electronics Japan 株式会社	0120-813-023
シャープ 株式会社	0120-078-178
東芝ライフスタイル 株式会社	0120-1048-76
ハイアールアジア 株式会社	0120-880-292
パナソニック 株式会社	0120-871-353
三洋電機製は	0276-61-9826
日立アプライアンス 株式会社	0120-3121-11
ミーレ・ジャパン 株式会社	0120-310-647

※受付時間 9:00~17:00(土日・祝日は除く)  
※お問い合わせの際に提示された個人情報は、  
当目的以外には使用致しません。



一般社団法人 日本電機工業会ホームページ  
<http://www.jema-net.or.jp/>

2015年8月作成版

# 公民館図書室だより

開室日…月曜日～土曜日  
AM8:30～PM5:00  
閉室日…日曜日、祝日、  
年末年始、特別整理期間  
中央公民館(☎63・3811)

## 新着図書のご案内

### 一般書

- |               |         |                  |            |
|---------------|---------|------------------|------------|
| ☆生還者          | (下村 敦史) | ●道徳の時間           | (呉 勝浩)     |
| ●血の弔旗         | (藤田 宜永) | ●東京零年            | (赤川 次郎)    |
| ☆富士山噴火        | (高嶋 哲夫) | ●スクラップ・アンド・ビルド   | (羽田 圭介)    |
| ●水曜日の凱歌       | (乃南 アサ) | ●夏の裁断            | (島本 理生)    |
| ●なりたい         | (畠中 恵)  | ●姫神              | (安部 龍太郎)   |
| ●悲素           | (帚木 蓬生) | ●絶対に見られない世界の秘宝99 | (ダニエル・スミス) |
| ●村上さんのところ     | (村上 春樹) | ●夢の扉+            | (TBS)      |
| ●金魚姫          | (荻原 浩)  | ●このレシピがすごい       | (土屋 敦)     |
| ●砂の街路図        | (佐々木 譲) | ●ウケる日記           | (水野 敬也)    |
| ●スカラムーシュー・ムーン | (海堂 尊)  |                  |            |
| ●痴者の食卓        | (西村 賢太) |                  |            |

以上、合計20冊!

※新着図書は、一人2冊までの貸出となります

## 新着図書のご紹介



### 《一般書 そのいち》

☆生還者 (下村 敦史)

増田直志はヒマラヤ山脈のカンチェンジュンガの雪崩で命を落とした兄の遺品のザイルが、何者かによって切断されていたことに気付く。兄は事故死ではなく何者かによって殺されたのか？ 生還した2人の男は、全く逆の証言をして…。

### 《一般書 そのに》

☆富士山噴火 (高嶋 哲夫)

元陸自のヘリパイロット・新居見は平成南海トラフ大震災で妻と息子を失い、生き残った娘とは絶縁状態にあった。ある日、富士山の噴火が近いという情報を得て、御殿場市の全住民避難に動き出す。

### おはなしの会

絵本や紙芝居の読み聞かせを実施しています!

おはなしの会では、毎月第3火曜日の午前10時から、中央公民館2階和室にて絵本や紙芝居の読み聞かせを実施しています。興味のある方は、お気軽にお越しください。



みなさんのお越しを  
お待ちしております!!





日高町子育て支援センター

# クエッコランド♪だより



～☆☆☆敬老の日のプレゼント♪☆☆☆～

## 9月1日(火)

おじいちゃんとおばあちゃんのお顔を、上手に描いたよ～♪

おじいちゃん、おばあちゃん、いつまでも元気でいてね!

また、遊びに行くから待っててね!

～☆☆☆英語で遊ぼう☆☆☆～

## 9月10日(木)

BJ先生による、「英語で遊ぼう」を開催しました☆  
英語が初めての子も、楽しく踊って英語のレッスン♪  
先生のお子さんも一緒に参加してくれました。



～☆☆☆小麦粉粘土遊び☆☆☆～

## 9月18日(金)

小麦粉と食紅を使って、お母さんと一緒に小麦粉粘土を作ったよー。

星形を作ったり、アンパンマンを作ったり、カーズを作ったり、楽しく感触遊びをしました。

## 11月の行事予定♪♪♪

10月26日(月)～11月12日(木)

ふれあい祭の作品作り

10日(火) 子育て広場 9:30～11:00

13日(金) ふれあい祭の準備のため、  
午後から休館

19日(木) M&ME 英語で遊ぼう 10:30～

24日(火) 交通安全教室 11:00～12:00

参加申込×切…11月19日

(天候等により中止になる場合があります)

※0～3歳の未就園児とその保護者の方が、対象となっています。

※月～金

午前 9:00～12:00

午後 13:00～16:00

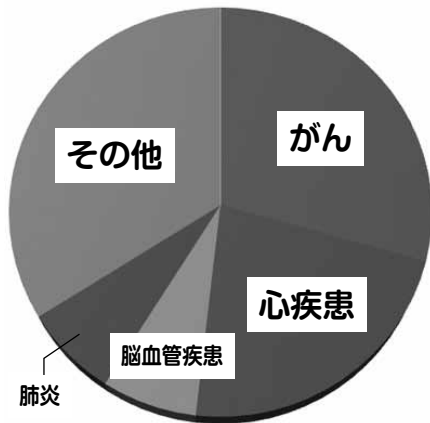
お問い合わせは、  
子育て支援センター (☎ 70・4140) まで。  
(保健福祉総合センター内)



# がん検診を受けましょう

～健康が自慢のあなたもがん検診～

## がんは死亡原因の第1位！



日高町における死亡原因の割合は…

- **がん** 29.4%
- **心疾患** 22.4%
- **脳血管疾患** 7.1%
- **肺炎** 7.1%
- **その他** 34.0%

(平成25年 和歌山県人口動態統計)



がん検診は、一般に「健康な人」にがんがあるかどうかを調べる検査です。がんの早期発見に大切なのは、症状が出たらすぐ検査を受けることではありません。早期のがんでは症状はまず出ませんから、何も症状が出ないうちに検査を受けることが大切です。

## がんになるリスクを下げるために、日常生活でできること

- 喫煙** たばこは吸わない。  
他人のたばこの煙をできるだけ避ける。
- 飲酒** 飲むなら、節度をもって飲む。
- 食事** 食事はバランスよくとる。  
\* 塩蔵食品(塩漬けの食品など)、食塩の摂取は最小限にする  
\* 野菜や果物不足にならない  
\* 飲食物を熱い状態で摂取しない



- 身体活動** 日常生活を活動的に過ごす。
- 体型** 年齢に応じた適正体重を維持する。(太りすぎない、やせすぎない)
- 感染** 肝炎ウイルス感染の有無を知り、感染している場合はその治療の措置をとる。



## がん検診無料クーポン券を配布中



国のがん検診受診率を**50%**にあげることが目標として、平成21年度から乳がんと子宮がん検診、23年度からは大腸がん検診で、年齢を区切って無料クーポン券を配付しています。

無料クーポン券の対象は、子宮がんが20歳、乳がんが40歳、大腸がんが40歳から5歳ごとで60歳までの方々です。乳がんと子宮がんの健診では、下記に定める年齢で過去5年間に受診されていない方にも配布しています。

対象者の方には、今年の5月にお送りしていますので、ご自身の健康のため、ご家族のため、この機会にご受診ください。

### ☆子宮頸がん検診対象者

年齢	生年月日
20歳	平成6年4月2日～平成7年4月1日
右記の年齢で過去5年間町の検診を未受診の方	平成4年4月2日～平成5年4月1日
	昭和62年4月2日～昭和63年4月1日
	昭和57年4月2日～昭和58年4月1日
	昭和52年4月2日～昭和53年4月1日

### ☆乳がん検診対象者

年齢	生年月日
40歳	昭和49年4月2日～昭和50年4月1日
右記の年齢で過去5年間町の検診を未受診の方	昭和47年4月2日～昭和48年4月1日
	昭和42年4月2日～昭和43年4月1日
	昭和37年4月2日～昭和38年4月1日
	昭和32年4月2日～昭和33年4月1日

### ☆大腸がん検診対象者

年齢	生年月日
40歳	昭和49年4月2日～昭和50年4月1日
45歳	昭和44年4月2日～昭和45年4月1日
50歳	昭和39年4月2日～昭和40年4月1日
55歳	昭和34年4月2日～昭和35年4月1日
60歳	昭和29年4月2日～昭和30年4月1日

(平成27年4月20日時点で日高町に住居登録を有し、上記の各年齢要件に該当する方)

## 受診方法

### 《子宮・乳房の受診を希望される方》

町指定医療機関へ直接お申し込み頂き、クーポン券を持って受診してください。

(有効期限 平成28年度3月31日)

### 《大腸の受診を希望される方》

健康推進課までお申込みください。

お申込み後、検査容器と問診票をお送りしますので、採便後、健康推進課へご提出ください。

### ☆提出いただく物

●検査容器 ●問診票 ●無料クーポン券

☆回収場所 健康推進課

☆回収日 毎週月曜日 8:30～17:00

☆有効期限 平成28年3月31日

健康推進課 (☎63・3801)

# 運動教室のご案内

効果的な運動方法を学んで、いい汗をかいて、メタボリックシンドロームを予防・改善しませんか？

楽しく運動をしたい方、ぜひご参加ください。

### 内容

- ストレッチ
- 初級エアロビクス
- ウォーキングフォーム
- 筋力トレーニング

講師 **メディカル&フィットネス アクオ 運動指導士**

ご用意いただくもの ・動きやすい服装 ・運動シューズ  
・汗ふきタオル ・飲み物(お茶等)

		時間	場所
11月13日	金	13:30～15:00	メディカル&フィットネス アクオ 3階
12月15日	火	10:00～11:30	
1月15日	金	13:30～15:00	
2月10日	水	10:00～11:30	
3月14日	月	13:30～15:00	

☆医療機関にかかっている方は、運動制限について必ず主治医にご相談ください。



お申し込み・お問い合わせ先

健康推進課 ☎63・3801

# 駐在所だより

毎年11月は、厚生労働省・内閣府が主催する

「子ども・若者育成支援強調月間」

「児童虐待防止推進月間」

となっております。

児童虐待は、家庭内で起こることが多く、特に子どもは加害者となる保護者がいなければ生活できない弱い立場にあるため、自発的な被害申告は望みにくいのが現状です。

このため児童虐待は、潜在化しやすく、早期発見が難しい犯罪です。

虐待の「世代連鎖」を食い止め、何よりも子どもの健やかな成長のため、児童虐待の早期発見にご協力をお願いします。



## 器物損壊が発生!

最近、日高町の海岸沿いの道路で、車のタイヤがパンクさせられる器物損壊が発生しています。

不審な人を見つけたら110番通報をお願いします。

## 『きしゅう君の防犯メール』登録者募集!

凶悪事件、不審者、詐欺電話の発生などを、警察がタイムリーにお知らせします。  
(御坊警察署の発信件数:昨年38件、本年8月末21件)

**必要な情報** 地域(警察署単位)・メール受信時間帯が選べます。


**防犯情報** 身近な犯罪の発生状況、防犯対策など

**子どもの安全情報** 「声かけ」「つきまとい」などの不審者情報

**交通関係情報** 交通規制情報、交通事故予報など

**警察からのお知らせ** 警察が主催するイベントなど

**重要事件手配** 凶悪犯罪や死亡ひき逃げ事件など



【携帯電話】touroku-m@kisyuukun-ml.police.pref.wakayama.lg.jp  
【パソコン】touroku@kisyuukun-ml.police.pref.wakayama.lg.jp  
詳しくは、和歌山県警察ホームページ、最寄りの警察署、交番・駐在所まで

御坊警察署  
高家駐在所  
林 正樹  
比井駐在所  
岡野 敏之  
☎23-0110

(お知らせ)  
Eメールによるご意見、ご感想、ご相談を受け付けています。  
和歌山県警のホームページは  
<http://www.police.pref.wakayama.lg.jp>です。  
ご利用ください。



だまされないで!

- レターパックか、ゆうパックでお金を送ってください。
- ×警察の△△ですけど、あなたの銀行口座が不正に使われています。
- 有料サイト料が未納です。
- 融資を受ける前に保証金を払ってください。
- パンフレットが届いていませんか。高値で買い取りますから、私の代わりに社債を買ってください。
- 昔に投資した損害を取り戻せます。



こんな電話は詐欺です!

今年の1月には、御坊警察所管内に住む50代男性の自宅に「ロト6の無料キャンペーンで会員を募っています」と電話があり、男性はその後、騙されて多額の現金を振り込んでしまいました。

あやしい電話が掛かってきたときは、  
**#9110 (警察相談窓口)**  
または、御坊警察署までご相談ください。

特殊詐欺に  
注意!



# 山百合短歌会詠草

ていねいな説明聞くほど不安増し戦への道拒み続ける

中西 優

たおやかに白萩揺れいる寺庭に夏を惜しみてひぐらしの啼く

庵戸真知子

マリーゴールド切り戻したり国体に合わせいっばい花咲かせんと

小山 和代

用事済み心の和む雑談に次に会う日の予定を拾う

鍵本 和代

国体の選手宣誓無事に終え青空見上げ息を吸いこむ

玉井かをる

種播きて漸く咲きしアスターの愛ず日少なく早や色あせぬ

仲田美智子

植木屋の軽トラックがかけ流す四国放送われも聞きおり

曾根 邦子

気がつけば今年も後半進みいる十六夜の月にうす雲淡く

深海三千代

朝に咲きたに萎れる黄槿はまばうの夏陽の下に一日ひとひをもやす

奥田 房子

彼岸会に会えば心も穏やかに夕の鐘聞く秋風の中

北垣 鈴子

馴染なき野菜料理の名を聞きつつがなき日の終り近づく

松原 昌子

幾年を閉ざせる家のさるすべり荒れ庭を見下し今年も咲けり

和田 路子

道真よ天神様よとあがめしは昔のことなり今は荒れし世

野尻 功

スターチス花おだやかに咲きみちて色鮮やかに水すいくるる

西岡美智子

## 文化講演会

入場  
無料

と き 平成 27 年 11 月 1 日 (日)

午後 1 時 30 分 ~ 3 時

と ころ 日高町中央公民館 2 階 大会議室

講 演 「パーソナリティ奮闘記」

講 師：朝日放送パーソナリティ 道上 洋三 どうしやう ようぞう

講師経歴：山口県熊毛郡出身

学生時代には110mハードルの選手として、インターハイや国体にも出場。  
現在、「おはようパーソナリティ道上洋三です」で 38 年にわたりパーソナリティを務め、11 代目のアシスタント吉田詩織さんと活躍されています。また自身は、熱狂的な阪神タイガースファンでもあります。

対 象 一般住民のみなさま

●主催 日高町中央公民館

●後援 日高町・日高町教育委員会・日高町文化協会・日高町高齢者学級・日高町PTA連絡協議会・日高町各種学級

送迎バス配車表(帰りは、往路の逆順でお送りします)

(役場バス)

田杭バス停	阿尾バス停	産湯バス停	比井バス停	旧津久野バス停	小浦防火水槽前
12:25	12:30	12:35	12:40	12:42	12:45
—	小坂バス停	志賀小学校前	下志賀バス停	日高中学校バス停	日高町中央公民館
—	12:50	12:55	13:00	13:02	—



# インフォメーション

日高町保健福祉総合センター  
(ふれあいセンター)

## 3歳児健診

●5日(木)

〔対象〕H24年3月～4月生

◎受付／13時～13時50分



## 子育て広場

●10日(火)

12月8日(火)

〔対象〕乳幼児とその保護者の方

〔時間〕9時30分～11時

## 人権相談・行政相談。 心配ごと相談合同相談所

●16日(月)

12月8日(火)

13時～16時  
13時～16時

〔費用〕無料



## 4か月児・10か月児健診

●18日(水)

〔対象〕H27年6月16日～7月31日生

H26年12月16日～

H27年1月31日生

◎受付／12時30分～13時20分



## 1歳6か月児健診

●25日(水)

〔対象〕H26年2月16日～5月31日生

◎受付／13時～13時50分



日高町中央公民館

## おはなしの会

●17日(火)

10時～



※気象警報等が発表されたときは、中止または延期になる場合があります



2015年11月  
November

# 暮らしのカレンダー

日	月	火	水	木	金	土
11/1	2 ・国民健康保険税 第5期分納期限 ・後期高齢者医療保険料 第4期分納期限 ・介護保険料 第4期分納期限	3 文化の日	4 ・複雑ごみ	5 ・3歳児健診※ (対象：H24年3月～ 4月生) (ふれあいセンター)	6	7
8 ・粗大ごみ (田杭・阿尾・産湯・小坂)	9	10 ・子育て広場※ (ふれあいセンター)	11 ・資源ごみ	12	13 ・運動教室 (メディカル&フィット ネスアクト 3階)	14
15 ・粗大ごみ (比井・津久野・小浦・ 方杭・小杭・柏)	16 ・人権相談・行政相談・ 心配ごと相談合同相 談所開設※ (ふれあいセンター)	17 ・おはなしの会※ (中央公民館)	18 ・4か月児・10か月児健診※ (対象：H27年6月16日～7月 31日生、H26年12月16日～ H27年1月31日生) (ふれあいセンター) ・小型プラスチックごみ	19	20	21
22	23 勤労感謝の日	24	25 ・1歳6か月児健診※ (対象：H26年2月16日～ 5月31日生) (ふれあいセンター) ・資源ごみ	26	27	28
29 ・国民健康保険税 第6期分納期限 ・後期高齢者医療保険料 第5期分納期限	30	12/1	2	3	4	5
6 ・粗大ごみ (上志賀・久志・中志賀・ 下志賀・小池)	7	8 ・人権相談・行政相談・ 心配ごと相談合同相 談所開設※ (ふれあいセンター) ・子育て広場※ (ふれあいセンター)	9 ・献血 ・資源ごみ	10	11	12

※印の詳細は、右ページのインフォメーションをご覧ください。

# 国体通信



## TOWN information

### ■ 町の人口と世帯

平成27年9月30日現在

人口	7,916人
男	3,786人
女	4,130人
世帯数	3,076戸

### 日高町民憲章

- 人が町をつくり  
町がひとをつくる
- 恵まれた自然を大切にし  
快適で住みよい町をつくりま
  - 歴史と伝統を愛し  
心豊かな町をつくりま
  - スポーツを楽しみ  
健康で明るい町をつくりま
  - 知恵を出し 汗を流し  
活力ある町をつくりま
  - 故郷に誇りをもち ふれあいを  
大切にする町をつくりま

10月1日から5日まで、マツゲンスポーツグラウンドにおいて紀の国わかやま国体ホッケー競技少年男子・女子が開催され、連日熱戦が繰り広げられました。

和歌山県選抜少年男子チームが第3位、女子チームが第4位入賞と大健闘し、黒潮国体以来44年ぶりの総合成績1位(天皇杯)獲得に大きく貢献しました。

国体開催にあたって、町民のみならずの多大なるご協力・ご支援ありがとうございました。

紀の国わかやま国体日高町実行委員会

