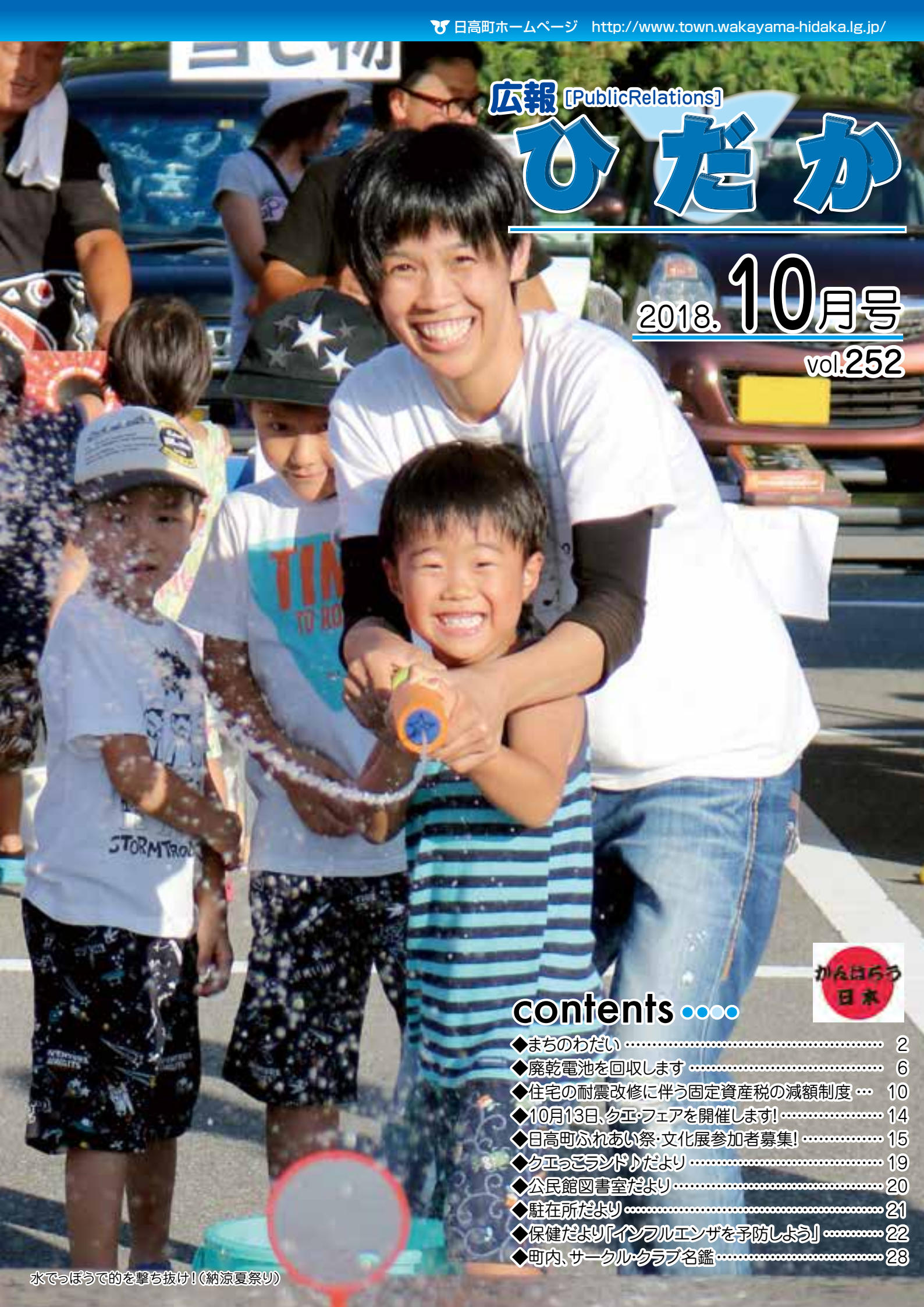


広報 [Public Relations]

# ひだか

2018. 10月号

vol.252



## contents ●●●

- ◆まちのわだい ..... 2
- ◆廃乾電池を回収します ..... 6
- ◆住宅の耐震改修に伴う固定資産税の減額制度 ... 10
- ◆10月13日、クエ・フェアを開催します! ..... 14
- ◆日高町ふれあい祭・文化展参加者募集! ..... 15
- ◆クエっころランド♪だより ..... 19
- ◆公民館図書室だより ..... 20
- ◆駐在所だより ..... 21
- ◆保健だより「インフルエンザを予防しよう」 ..... 22
- ◆町内、サークル・クラブ名鑑 ..... 28

水でっぼうでのを撃ち抜け!(納涼夏祭り)

# まちの わだい

## My Town Topics



### 過ぎゆく夏を満喫 —納涼夏祭り—

8月26日(日)、産湯海水浴場駐車場で、納涼夏祭りが開催されました。

今年で2回目を迎えるこのイベントは、日高町商工会青年部、日高町地域振興(株)によって開催され、射的やヨーヨーすくい、焼きとうもろこしやフライドポテトなど沢山の店が出店したほか、水でっぼう的あてゲーム、恒例ゆかたコンテストなどの催しで大盛り上がり。イベントに遊びに来た浴衣姿のお客さんや、海水浴客で大いに賑わいました。

最後には砂浜から花火が打ち上げられ、集まったお客さんは夏のイベントを満喫しました。



## ぼくらの町を綺麗に —日高中・西山清掃—

8月17日(金)、日高中学校(柴田耕治校長)の生徒49名が西山の清掃活動を行いました。

この清掃活動は、夏のボランティア体験として行っており、他にも老人ホームの清掃やデイサービスの手伝いなども体験しています。

西山清掃は、ボランティア連絡協議会が年に何度か行っており、今回は頂上付近の清掃を協議会と生徒が一緒に行う形で協力をさせてもらいました。

ボランティアに志願した生徒たちは協力して清掃を行い、熱心に西山の草刈りを行いました。



## 明るい地域社会の実現に尽力 —寺井さん(小池)に感謝状—

8月21日(火)、日高町更生保護女性会の会長として、長年明るい地域社会の実現に貢献した功績を称えられ、寺井陽子さん(小池)へ感謝状が贈呈されました。

寺井さんは、今年の3月に退任されるまで、通算で19年間会長を務められ、現在も会員として更生保護活動に尽力。また、日高町社会福祉協議会会長や日高町人権尊重推進委員会会長としても活動し、日高町の人権や福祉の向上のために活躍されています。



長年の尽力に対し、松本町長から感謝の言葉が贈られると、寺井さんは「みなさんに支えてもらって、ここまで務めることができました。沢山のことを勉強させてもらいました」と、これまでの活動を振り返りました。

## いっしょにあそぼう —堺日高交歓会—

8月16日(木)、17日(金)に、堺日高少年自然の家で、堺市と日高町の児童らが交流する交歓会が1泊2日の日程で開かれました。

この日は堺市から25人、日高町からは7人の児童が参加。

最初にオリエンテーションで部屋での決まり事など集団生活のルールを覚えてもらおうと、海に出てカヌーやカヤック、海水浴で交流しました。

海に慣れていない子もおり、最初は船を漕ぐのも大変そうでしたが、初めて会う友達とすぐに打ち解けると、協力して海の散歩を楽しみました。



日ごろの備えが大切！  
—小・中学校、保育所で防災教育—

8月28日(火)、町内の保育所および小・中学校で、役場職員による備蓄品の配布が行われました。

この事業は、防災教育として防災の日(9月1日)に合わせて毎年行われており、町で保管している備蓄品と啓発のチラシを子どもたちに配ることで、災害に対する日ごろの備えを啓蒙するもの。

ビスコとパンの缶詰を受け取った子どもたちは笑顔でお礼を言って、普段から備えておくことの大切さを学びました。

## 教育委員会 外部評価委員会の評価結果(平成29年度分)の公表

外部評価委員会は、「平成30年度日高町教育委員会事務事業評価報告書(平成29年度分)及び平成29年度事務事業評価表」を基に、教育委員会事務局の報告を受け、質疑等を行い協議した結果について、以下のように総評する。

学校教育では、町内各校において教育目標達成のために、児童生徒の実態を把握して研究主題を設定し、学力・体力の向上等、課題解決に向けた特色ある教育活動が進められている。

すべての教育活動を通して個に応じた学習及び生活指導の充実を図り、支援を要する児童生徒一人ひとりの力を伸ばすために、本年度も学校支援員を14名に増員配置できたことは、各校の特別支援教育を充実・発展させ、大きな教育成果を上げている。

また、就学指導については、乳幼児期からの対応が大切であり、保育所、小・中学校、健康福祉関係機関、教育委員会等の連携を密にした取組を引き続き進められたい。

学習環境の整備については、財政状況が厳しい中にも各校の要望を精査し、整備充実に努めている。

日高中学校では、竣工以来35年を経過した校舎の大規模改修工事を実施し、学習環境の更なる向上及び校舎の長寿命化対策を行っている。

小学校統合に関しては、教育委員会から比井小学校と志賀小学校の2校統合の基本方針を出し、比井崎地区、志賀地区の小学校及び保育所の保護者説明会を開催し、アンケート調査を行っている。

また、地域住民を対象とした地区懇談会を開催するとともに、「小学校統合に関する検討懇談会」を立ち上げ、2回の懇談会を実施している。

小学校の統合問題については、保護者・地域住民の意向等十分に考慮し取り組んでいただきたい。

今後も、快適な教育環境の中で、各校が特色ある教育活動を推進し、児童生徒一人ひとりが確かな学力を身に付け、未来社会の形成者としての生きる力を育むために、地域社会の支援のもと、家庭・学校・教育委員会の連携を密にした協働実践を推進されたい。

社会教育では、生涯学習振興の観点から、日高町の特色を生かした事業

が実施されている。

また、近年少子化・核家族化が進み、住民意識の多様化等、社会情勢の変化に伴う家庭や地域の教育力、組織力の弱さに課題が見られる。

このような状況の中で、教育委員会として地域の実態把握に努め、現在活動している地域団体活動を支援することは勿論、住民意識の変容を図り、新たな団体の組織作りや自主活動の発展を促す取組が必要と考える。

平成19年度から取り組んでいる放課後児童健全育成事業においては、平成27年10月に志賀小学校敷地内に2箇所目の学童保育所を開設、平成29年4月から内原小学校北側隣地に第1学童保育所を移設している。子ども達の安全・安心の確保、保護者のニーズに応える取組は一定の評価が得られるものと考えられる。

平成28年度から実施されている子どもの居場所づくり推進事業については、対象児童を2年生から6年生までとし、開催日数を増やすなど児童の学習支援の充実に取り組んでいる。今後、利用者も益々増えてくると予想されるので、指導員の確保や事業の拡大も含めて考えていく必要がある。

教育委員会が主催する生涯学習班所管事業及び公民館実施事業の内容、成果や課題について検討することが大切である。教育委員会事業の推進にあたり、社会教育諮問機関や関係団体との協議を深め、家庭や地域の教育力の向上、積極的な地域活動の活性化に向けた働きかけや地域の特性を生かした創意工夫ある事業展開を考えていかなければならない。

健康づくりや生きがいづくりを進めるために、スポーツの果たす役割が重要であると考えられることから、より多くの町民にスポーツ活動への参加の機会を提供していくことが望まれる。

総評のまとめとして、教育委員会が日高町の教育を振興し、充実・発展させるために、住民のニーズに対応した多様な事業展開に努めていることは評価できる。

教育委員会は、学校教育の推進を管轄し、教育委員会所管事業や事務内容の多様化に対応した事務執行に努めている。教育委員会所管事業を実施、振興させるためには、学校及び教育委員会の職員体制づくりが、最も重要であると考えられる。学校教育、教育委員会行政機能を充実させるために、県及び町当局と人員配置や事業予算等について協議され、日高町の教育活動が活発に展開し、推進されることを強く望むものである。

【お問い合わせ先】教育委員会 教育課(☎633・2038)



お問い合わせは、  
(☎63・3800)まで。

## 廃乾電池を回収します

回収日…10月28日(日)

回収箱を設置しますので、回収袋から取り出して、廃乾電池のみを回収箱に入れてください。  
以前のように回収袋に入れたままでは、出さないでください。  
回収袋は保管用としてご使用ください。

●場所…各地区の

大型ごみ収集場所



## 国民年金保険料の納め忘れはありますか？

国民年金保険料は、日本年金機構より送られてくる納付書により、毎月の保険料を翌月の末日までに納めていただくことになっていきます。

保険料の納め忘れがあると、将来受け取る老齢基礎年金の額が少なくなったり、場合によっては年金が受け取れなくなったりすることがあります。また、万一のときに障害基礎年金や遺族基礎年金が受け取れなくなることがあります。

## ■保険料の納付は便利な口座振替がお勧めです

口座振替にすると、指定した口座から自動的に引き落とされますので、金融機関の窓口まで納めに行く手間がかからず便利です、納め忘れも防ぐことができます。

ご利用される方は、金融機関窓口にて口座振替申出書に必要事項を記入・押印(金融機関の届出印)の上、手続きをしてください。

## ■保険料を納めるのが困難なとき

経済的な理由等で保険料を納付いただくことが困難な場合、申請により保険料の納付が免除・猶予になる「保険料免除制度」や「若年者納付猶予制度」があります。また、学生の方には、在学期間中の保険料の納付を猶予する「学生納付特例制度」があります。

保険料の免除や猶予を受けず保険料が納め忘れの状態、万一、障害や死亡といった不慮の事態が発生すると、障害基礎年金・遺族基礎年金が受け取れなくなることがあります。



## よく存知ですか？

## 国民年金の任意加入制度

老齢基礎年金(65歳から受けられる年金)は、20歳から60歳になるまでの40年間保険料を納めなければ、満額の年金を受け取ることができません。

国民年金保険料の納め忘れなどにより、保険料の納付済期間が40年間に満たない場合は、60歳から65歳になるまでの間に国民年金に任意加入して保険料を納めることにより、満額に近づけることができます。

なお、老齢基礎年金を受けるためには保険料の納付済期間や保険料の免除期間等が原則として10年以上必要となりますが、この要件を満たしていない場合は、70歳になるまで任意加入することができます。

また、海外に在住する日本国籍を持つ方も、国民年金に任意加入することができます。

詳しくは、田辺年金事務所  
(☎0739・24・0323)  
もしくは、住民福祉課(☎63・3800)まで。



# 75歳以上の方のお出かけを応援します

高齢者  
外出支援事業

町では、高齢者の方が元気に安心して、買い物や通院などをしていただけるよう、バス・タクシー利用料金の一部を助成しています。是非ご利用ください。

## 助成額および有効期限

- ①お一人につき、1冊目は年間1万2000円分を助成券で交付します。
- ②2冊目以降は同様のものを、1万円で販売します。
- ③利用者証および助成券の有効期限は、交付した日から平成31年3月末までです。



## 対象者

- 町内に住民登録を有する75歳以上の方(昭和19年4月1日以前に生まれた方)



## ご利用方法

- ①利用されるご本人が、利用料金のお支払いの際に「利用者証」を乗務員に提示のうえ、助成券をお渡してください。
- ②利用できるバス、タクシーは、下表の事業者です。

### ■タクシー会社

御坊第一交通	☎63・2002
川上タクシー	☎24・0200
中紀河南タクシー	☎24・1001
港タクシー	☎65・3100

愛あいケアタクシー	☎20・1090
印南交通	☎42・0105
南部タクシー	☎0739・72・2133
介護タクシーふくしん	☎20・5272

### ■バス会社

御坊南海バス	☎22・1020
--------	----------

中紀バス	☎65・2222
------	----------

## 野焼きは法律で禁止されています

「近所でごみを燃やして、煙で困っている」「ごみの焼却で灰や燃えかすが、田んぼに入っている」などの苦情が多く寄せられています。

家庭でのごみの焼却は、近隣の人に迷惑を掛けるだけでなく、ダイオキシン類発生や火災の危険など、さまざまな問題となっています。

ドラム缶・ブロック囲い・素ぼりの穴を利用したものや、法で定められた構造基準を満たしていない焼却炉などによる焼却は、法律で禁止されています。

家庭ごみは焼却せずに、決められた収集日に分別して出してください。

農林漁業を営むためのやむを得ない焼却などは、法律で例外的に認められています。焼却量や時間帯、風向きなどを考慮しましょう。



## 保育料が 無料になります

### 第三子以降の保育料が

無料になります

保育所入所にかかる保育料は、年齢制限なしで、第三子以降の子どもを対象に無料になります。

病院内保育所や町外の幼稚園などへの通園も対象となります。

第三子以降にかかる保育料無料化の適用をうけるためには、役場への申請が必要です。

既に申請済み、もしくは保育料が0円の場合は、新たに申請は必要ありませんが、対象となる子どもがいて、まだ申請されていない方は、住民福祉課(☎63・3800)までお問い合わせください。



## 人権相談・行政相談。 心配ごと相談合同相談所 開設のお知らせ

10月16日(火)、人権相談・行政相談・心配ごと相談の合同相談所を日高町保健福祉総合センター12階会議室で午後1時から4時まで開設します。

相談は無料で、秘密は固く守られますので、お気軽にご利用ください。

相談員は、社会福祉協議会会長・副会長、民生児童委員、人権擁護委員、行政相談委員、弁護士の方々です。

詳しくは、日高町社会福祉協議会(☎63・2751)まで。



お問い合わせは、  
(☎63・3805)まで。

## 下水道への接続は お済みでしょうか？

下水道の整備ができて、みなさまに使っていただかなければ効果がありません。下水道事業に加入済みで、まだ接続工事をされていないみなさまは早めに工事をされますよう、よろしくお願ひします。

なお、接続工事は『日高町排水設備指定工事店』しか施工できません。指定業者の中から工事業者をご自分で選び、ご相談ください。借家やテナントの場合は、貸し主との協議も必要となります。指定工事店は役場ホームページで紹介しています。

## 10月1日は 浄化槽の日

下水道(集落排水処理施設)と同じく、家庭で使用した水を綺麗にしてくれる浄化槽ですが、水環境を保全するためには、維持管理が必要です。浄化槽法という法律で「保守点検」「清掃」「水質検査」が義務付けられています。適正な浄化槽のご利用をお願いします。

お問い合わせなど、詳しくは上下水道課(☎63・3805)まで。





## 総務政策課 お知らせ



お問い合わせは、  
(☎63・2051)まで。

## 平成30年 住宅・土地統計調査 のお知らせ

総務省統計局(和歌山県・日高町)では、10月1日現在で住宅・土地統計調査を実施します。

この調査は、住生活に関する最も基本的で重要な調査で、全国約370万世帯の方々を対象とした大規模な調査です。

日高町では、萩原・高家・原谷・谷口・方杭・比井地区から調査対象世帯を抽出します。

調査期間中、統計調査員が調査書類を配布いたします。調査への回答は、インターネットでの回答、または紙の調査票での回答をお願いします。

詳しくは、総務政策課(☎63・2051)まで。

## 土地の取引には 届出が必要です

### 国土利用計画法による

### 土地取引の届出制度

国土利用計画法により、土地の売買などの取引をしたときは、買主は契約締結後2週間以内に、土地の利用目的や取引価格等を書いた土地売買等届出書を、役場に提出しなければなりません。

日高町では、1万平方メートル以上の土地の取引について届出が必要です。1筆の面積が1万平方メートル以上の取引はもちろんのこと、1筆の面積が1万平方メートル未満であっても、複数の筆の面積を合算すると1万平方メートル以上ひとまとまりの土地になる場合や、以前にこの届出を行った土地に隣接して新たに土地を買いたす場合などでも届出が必要になります。

なお、この届出をしなかったり、偽りの届出をすると罰せられることがありますのでご注意ください。

土地売買等届出書用の用紙は、総務政策課に備え付けています。

## 無料・空き家 なんでも相談会

空き家に関する相談を、行政職員と専門家が無料で相談対応します。

- ・日時 10月9日(火) 13:30～16:00
- ・場所 日高振興局(御坊市湯川町財部651)
- ・申し込み

- ①名前 ②連絡先 ③相談内容
- ④参加希望日 ⑤参加会場

を日高振興局建築グループまで事前に連絡して下さい。(申し込みが無い場合でも相談対応可能です)

☎ 24・2908  
FAX 24・2920

空き家に関する問い合わせ  
役場総務政策課  
☎ 63・2051



## 10月15日～21日は「行政相談週間」

【このような相談を受けています】

- ・亡くなられた祖父名義の土地があるが、名義変更の手続きはどこに相談すればいい？
- ・雇い主が雇用保険を掛け忘れていたので何とかしてほしい。
- ・雨が降る度、側溝が詰まって道路が冠水して歩けない。補修・清掃をしてほしい。
- ・生活に困窮している場合、どのような支援を受けられるのかを知りたい。

行政相談員がお伺いします！

行政機関への疑問・質問、してもらいたいことなんでも気軽に相談を。

- ・日時 10月16日(火) 午後1時～4時
- ・場所 日高町ふれあいセンター2階
- ・行政相談委員

嶋田 敏(総務大臣委嘱)

※相談は無料で、  
秘密は厳守されます。





お問い合わせは、  
(☎63・3802)まで。

## 住宅の耐震改修に伴う固定資産税の減額制度

住宅の耐震改修工事を行うと、その住宅の固定資産税が減額されます。

### ■対象住宅の要件

- ・昭和57年1月1日以前から存在する専用住宅、共同住宅、併用住宅(居住部分の割合が2分の1以上あること)
- ・現行の耐震基準に適合する住宅
- ・1戸あたりの耐震改修工事費が、補助金などを除き50万円を超えるもの

### ■減額される範囲と税額

改修をした住宅の固定資産税の2分の1(ただし、1戸あたり床面積120㎡分に相当する税額が限度となります)

※長期優良住宅の認定を受けて改修した場合は3分の2。「通行障害既存耐震不適格建築物」の場合は、工事が完了した年の翌年度は3分の2、翌々年度は2分の1となります。

### ■その他

- ・この制度による減額は1戸につき1度しか受けることができません
- ・新築住宅の減額やバリアフリー・省エネ改修工事による減額と同時に適用はできません

### ■申告手続き

工事完了後3か月以内に、改修工事内容が確認できる書類等を添付のうえ税務課へ申告してください。申告書は、税務課に備え付けています。

詳しくは、税務課(☎63・3802)まで。

## 住宅のバリアフリー改修に伴う固定資産税の減額制度

高齢の方、障がいのある方が居住する住宅について、次の要件を満たすバリアフリー改修工事を行った場合、住宅の固定資産税が減額されます。

### ■対象住宅の要件

- ・新築された日から10年以上を経過した住宅(賃貸住宅を除く)および併用住宅(居住部分が2分の1以上あること)
- ・改修後の住宅の床面積が50㎡以上280㎡以下であること

### ■対象住宅の居住者要件

- ・次のいずれかに該当する方
- ・65歳以上の方
- ・要介護認定または要支援認定を受けている方
- ・障がいのある方

### ■改修工事の要件

平成32年3月31日までにバリアフリー改修工事を行い、補助金や介護保険からの給付金を除いた自己負担額が50万円を超えるもの

### ■改修工事の内容

- ・廊下の拡幅
- ・階段の勾配緩和
- ・浴室の改良
- ・トイレの改良
- ・手すりの取り付け
- ・床の段差解消
- ・引き戸への取り替え
- ・床表面の滑り止め化など

### ■減額される範囲と税額

改修工事を行った住宅の固定資産税の3分の1(ただし、1戸あたり床面積100㎡に相当する税額が限度となります)



### ■減額される期間

- ・改修工事が終了した翌年度分のみ

### ■その他

- ・この制度による減額は1戸につき1度しか受けることができません
- ・新築住宅の減額や、耐震改修工事による減額と同時に適用はできません(ただし、省エネ改修工事による減額との同時適用は可能です)

### ■申告手続き

工事完了後3か月以内に、改修工事内容が確認できる書類等を添付のうえ税務課へ申告してください。申告書は、税務課に備えて付けています。

詳しくは、税務課(☎63・3802)まで。



## 住宅の省エネ(熱損失防止)改修工事に伴う固定資産税の減額制度

地球温暖化防止に向けて家庭部門のCO2排出量の削減を図るため、一定の省エネ(熱損失防止)改修工事を行った場合、住宅の固定資産税の減額措置を受けられます。

### ■対象住宅の要件

- ・平成20年1月1日以前から存在する住宅(賃貸住宅を除く)
- ・平成32年3月31日までに、次に掲げる①を含む省エネ改修工事が完了した住宅
- ①窓の断熱改修工事
- ②床の断熱改修工事
- ③天井の断熱改修工事
- ④外壁の断熱改修工事
- ※改修部分が、いずれも現行の省エネ基準に新たに適合すること
- ・省エネ改修工事に要した費用が、補助金を除き50万円を超えるもの
- ・改修後の住宅の床面積が50㎡以上280㎡以下であること

### ■減額される範囲と税額

- ・住宅(併用住宅の店舗・事務所部分を除く)の固定資産税の3分の1、長期優良住宅の場合は3分の2(但し、1戸あたり床面積120㎡に相当する税額が限度となります)

### ■減額される期間

- ・改修工事が終了した翌年度分のみ

### ■その他

- ・この制度による減額は1戸につき1度しか受けることができません
- ・新築住宅の減額や、耐震改修工事による減額と同時に適用はできません(ただし、バリアフリー改修工事による減額との同時適用は可能です)

### ■申告手続き

工事完了後3か月以内に、改修工事内容が確認できる書類等を添付のうえ税務課へ申告してください。申告書は、税務課に備えて付けています。

詳しくは、税務課(☎63・3802)まで。



# ハロウィンジャンボ5億円

(1号3億円・前後賞各1億円合わせて)

# ハロウィンジャンボミニ5,000万円

(1号3千万円・前後賞各1千万円合わせて)

宝くじの購入は和歌山県内で

この宝くじの収益金は市町村の明るく住みよいまちづくりに使われます。

## 10月1日(月)2種類同時発売!

発売期間 10/1(月)~10/23(日)  
抽せん日 10/30(日)

各1枚 300円

公益財団法人和歌山県市町村振興協会



## 健康推進課 お知らせ

お問い合わせは、  
(☎63・3801)まで。

## 10月は臓器移植 普及推進月間

### 「いのちへの優しさ」 おもしろやり

臓器移植は、みなさまから善意の臓器提供があつて成り立つものです。

あなたの意思で助かるいのちがあります。意思表示カードにご自身の意思を表示して携帯することを願います。



意思表示カードは健康推進課、保健所等に備えています。

詳しくは、県庁薬務課(☎073・441・2663)まで。

## 10月10日は

### 目の愛護デー

今年もしっかりと

### 目目チェック

### 目のいよは

### お近くの眼科専門医で。

目の病気も早期発見、早期治療が重要です。

「目の愛護デー」を機会に目の大切さについて考えてみませんか？

また、視覚障害に悩む人が角膜移植を受けて視力が回復できるように「愛と健康の贈りもの」として死後の献眼登録をお願いします。

献眼登録について詳しくは、公益財団法人わかやま移植医療推進協会(☎073・424・7130)まで。



## 介護保険の施設サービス を利用した場合の費用について

について

介護保険施設(特別養護老人ホーム、老人保健施設、療養病床)に入所及び短期入所生活介護(ショートステイ)を利用する場合、施設サービス費の自己負担分(1割または3割)に加えて居住費、食費、日常生活費を支払います。

居住費、食費の支払いについて、所得(収入)が低い方には、所得(収入)に応じて自己負担額が軽減されます。

※軽減を受ける場合は必ず町役場への申請手続きが必要となります。

申請手続きの際には、介護保険証、印鑑、施設サービスを受ける方及び配偶者の預貯金通帳等の写しをご持参ください。

平成28年8月から制度改正により非課税年金(遺族年金、障害年金)も収入として算定します。

※左記の場合は対象外になりますのでご注意ください。

○対象者本人が住民税課税者の場合

○同一世帯に住民税課税者がいる場合

○世帯分離しているが配偶者が住民税課税の場合

○預貯金等が単身で1千万円超、夫婦で2千万円超の場合など

詳しくは健康推進課(☎63・3801)やケアマネージャーにご相談ください。



# 犬を飼われてらる みなさまへ

自分の犬と他の人、他の犬などとのトラブルを防ぎ、快適な居住環境を維持・向上していくために、犬を飼われている方は次のことを守りましょう。

## ■ふん尿の処理

散歩のときは必ず処理袋を携帯し、ふんは自宅に持ち帰って処理をしましょう。

場所によっては排尿の跡を水で洗い流すなどの配慮も必要です。

日ごろから、自宅で排泄を済ませてから散歩に行くような習慣をつけましょう。

## ■ノリードで遊ばせない

散歩時だけでなく、公園などにおいても必ず犬にリード（綱や鎖）をつけてください。

放し飼いは原則禁止とされているだけでなく、犬が交通事故にあったり、人に危害を及ぼしたりする場合があります。

散歩中の他の犬に対して危害を及ぼす、犬同士のケンカを止めに入った飼い主を咬んでしまう、子供に対してじゃれてケガを負わすなどの事故が起こっています。

## ■首輪等に身元の確認が

できるものをつける

犬は地震などの自然災害や、火災などの事故、外出・旅行先などで飼い主と突然離れてしまうことなどにより、迷子になることがあります。

首輪の留め具がゆるんだり、老朽化したりしていると、雷や花火の音に驚き、逃げだして迷子になることもあります。迷子になった犬は自分で家に帰ることはできません。

迷子になったとき、首輪に鑑札・注射済票・迷子札等をつけていれば飼い主の元に戻ることができます。

室内犬・小型犬も必ず身元確認ができるものをつけましょう。



こんにちは

## 日高町地域包括支援センター

です！

地域包括支援センターは、高齢者の生活を総合的に支えていくための機関です！



## STOP 高齢者虐待！！

### 高齢者

家族の暴力に耐えられない！  
家族が話しをしてくれない！  
子どもがくるたびに年金を持っていかれてしまう！

### 家族・親族

介護の負担があまりに重い！  
介護が耐えられなくなりそう…  
家族が虐待をしている！

こんなときは一人で悩まないで

日高町地域包括支援センターへご相談ください！

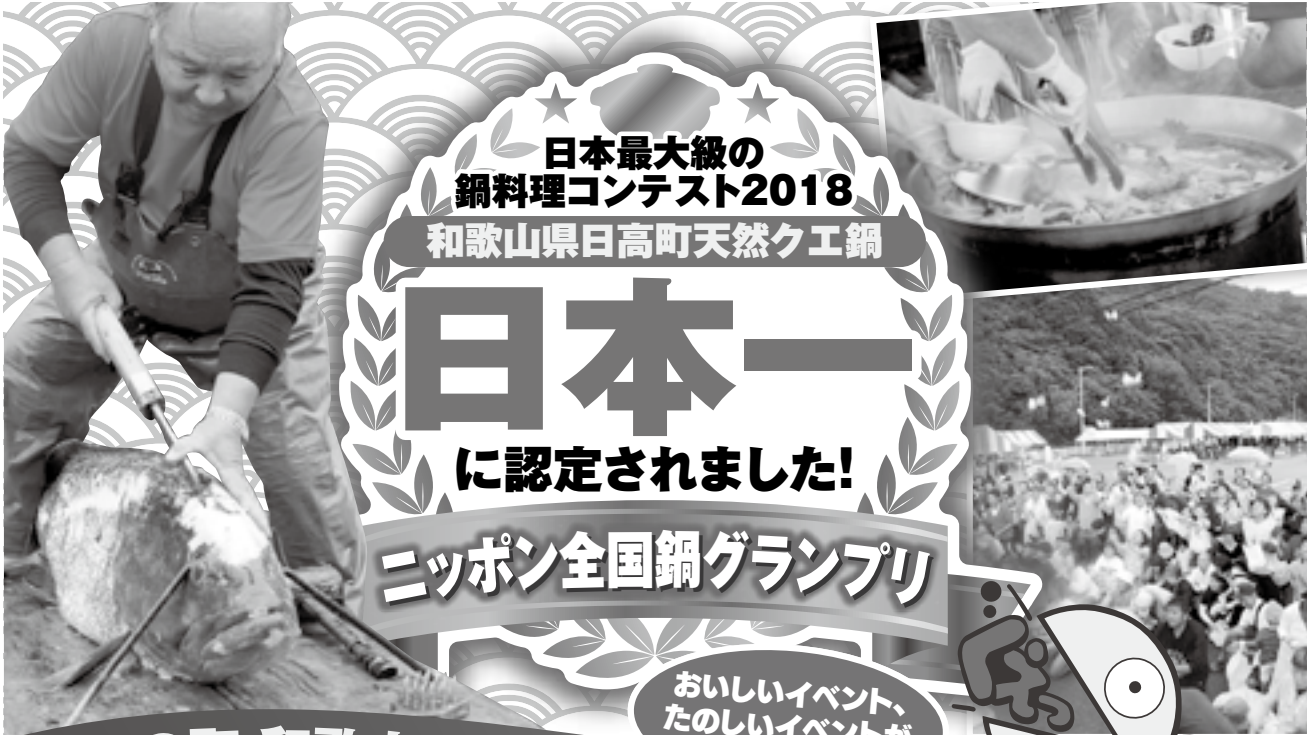
### 地域住民

近所のおばあさん最近見かけないなあ？  
あのおじいさんいつも遅くまで外にいるの心配だなあ？

### 介護従事者

身体に不審なアザがある！  
利用者さんが急に痩せてきた！  
年金があるのにお金に困っている！

ご連絡・ご相談先：日高町地域包括支援センター（健康推進課内）☎63・3801まで。



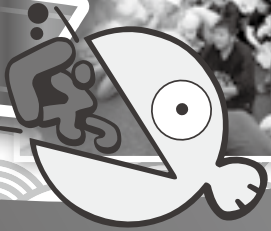
日本最大級の  
鍋料理コンテスト2018  
和歌山県日高町天然クエ鍋

日本一

に認定されました!

ニッポン全国鍋グランプリ

おいしいイベント、  
たのしいイベントが  
いっぱい♪



クエの町 和歌山県日高町

# クエフェア

荒天中止

とき 平成30年 10月13日土 11時~15時

ところ 産湯海水浴場駐車場

※イベント会場周辺には駐車場がないため、  
随時阿尾漁港内からバスでご案内致します。

みんなでイベントに参加しよう♪



トークショー 和歌山県住みます芸人  
わんだーらんど



ライブショー シンガーソングライター  
さつきのあき



演奏会 消炎鎮痛楽団

※都合により出演者が変更になることがあります。

お申し込み お問い合わせ 主催/九絵の町づくり推進実行委員会 〒649-1213 和歌山県日高郡日高町高家639-4(日高町商工会内)  
TEL:0738-63-3611 FAX:0738-63-3419 ■ <http://www2.w-shokokai.or.jp/hidaka/> ■ <http://www.hidaka-kue.jp/>

# 第22回 日高町ふれあい祭 参加者募集!

## 第42回 文 化 展

秋たけなわの今日この頃、みなさまにおかれましては、益々ご清栄のこととお慶び申し上げます。さて、地域住民間のふれあいを目的とした「ふれあい祭」を本年も開催することとなりました。つきましては、一人でも多くの方々にご参加いただきたくご案内申し上げます。

日高町ふれあい祭実行委員会

### 1. 展示会の部

- ①展示会日時 平成30年**11月17日**(土) 午後1時～午後5時  
平成30年**11月18日**(日) 午前10時～午後4時
- ②会 場 日高町農村環境改善センター
- ③出品部門 盆栽、盆石、古木名木、生け花、写真、書道、絵画、手芸、短歌、工芸品、その他
- ④出品規定
- (イ)出品資格  
・町内に居住および勤務する方、または各部門責任者の認める方
- (ロ)規格・点数  
・特に規定しないが場所・時間に支障のある場合は制限する
- (ハ)出品申込〆切  
・**10月31日(水)午後5時までに中央公民館へ**
- (ニ)搬入日時  
・11月16日(金)午前9時～午後7時(時間厳守)
- (ホ)その他  
・作品は、展示のできるようにして出品すること(額縁・台紙等)  
・作品は、審査しない(出品者に記念品)  
・作品の制作、搬入、搬出に要する費用は自己負担とする  
・出品作品については、万全を期すが不慮の損害については責任を負わない  
・作品には、必ず名札をつけておくこと  
※名札を用意して欲しい場合は、申込書提出の際に必ず申し出てください。
- ⑤作品搬出 11月18日(日) 午後4時～午後5時(時間厳守)



### 2. 芸能発表会の部

- ①芸能発表会日時 平成30年**11月18日**(日) 午後1時～午後4時
- ②会 場 日高町中央公民館 大会議室
- ③発表部門 詩吟、舞踊、カラオケ、その他
- ④出場資格 町内に居住および勤務する方、または各部門責任者の認める方
- ⑤出場申込〆切 **10月31日(水)午後5時までに中央公民館へ**

(お問い合わせ先) 日高町中央公民館 ☎63・3811

----- 切り取り線 -----  
出品・発表申込書

住 所 \_\_\_\_\_

氏 名 \_\_\_\_\_ 電話番号 \_\_\_\_\_

部 門	作品題名・発表曲目	点数・曲数	作品の大きさ・曲の長さ
(例) 絵画	水彩画「ひまわり」	1点	縦38cm × 横55cm

## \*\*\* 知っていますか？ 建退共制度 \*\*\*

建退共制度は、中小企業退職金共済法に基づき、建設現場労働者の福祉の増進と、建設業を営む中小企業の振興を目的として設立された退職金制度です。

この制度は、事業主の方々が、労働者の働いた日数に応じて掛金となる共済証紙を共済手帳に貼り、その労働者が建設業界で働くことをやめたときに建退共から退職金を支払うという、いわば業界全体での退職金制度です。

- 加入できる事業主：建設業を営む方
- 対象となる労働者：建設業の現場で働く方
- 掛金：日額310円

### ★特徴

- ・国の制度なので、安全、確実、申し込み手続きは簡単です。
- ・経営事項審査で加点評価の対象となります。
- ・掛金の一部を国が助成します。
- ・掛金は事業主負担となりますが、法人は損金、個人では必要経費として扱われ、税法上全額非課税となります。
- ・事業主が変わっても、退職金は企業間を通算して計算されます。



### ★建退共制度の特例措置のお知らせ

建退共では、地震などにより災害救助法が適用された皆様に対し、各種手続きの特例措置を実施しています。

### ★建退共から事業主のみなさまへのお願い

- ・共済証紙は、労働者の就労日数に応じて適正に貼付してください。
- ・「建設業退職金共済手帳」をお持ちの労働者が、建設業界を引退されるときは、忘れずに退職金を請求するようお願いください。

- ホームページ「建退共」に、制度説明用動画、Q & A など建退共制度の知りたい情報が記載されています。ぜひ、アクセスしてご覧ください!!

建退共

検索

【お問い合わせ先】独立行政法人 勤労者退職金共済機構

建設業退職金共済事業本部 和歌山県支部 ☎ 073・436・1327

## 『チェックしなくちゃ。最低賃金』

最低賃金制度とは、最低賃金法に基づき国が賃金の最低限度を定め、使用者は、その最低賃金額以上の賃金を労働者に支払わなければならないとする制度です。

和歌山県最低賃金

時間額803円

効力発生日

平成30年10月1日

適用範囲

和歌山県内で働くすべての労働者とその使用者

詳しいことは、和歌山労働局賃金室(☎073・488・1152)

または最寄りの労働基準監督署へお問い合わせください。



# 温泉館 保育園児の絵画展示のお知らせ

町内の保育園児が描いた絵をリラクゼーションコーナー(和室)にて展示します。  
みなさまお誘い合わせのうえ、ご来館ください。



10月13日(土)～10月28日(日)  
比井保育所の園児の作品



※現在、絵画のテーマ、何歳児の園児が展示するかは、未定となっています。  
決まりましたら、広報や文字放送等でお知らせします。

## 休館日のお知らせ

9月25日(火)  
10月2日(火)、9日(火)、16日(火)、  
23日(火)、30日(火)  
となっています。

## お問い合わせは

産業建設課  
☎63・3806  
温泉館「海の里」みちしおの湯  
☎64・2626

## ☆日高町健康ウォーキングを開催します☆

生活習慣病を予防するためには、歩くことを日常生活に取り入れるなどの運動習慣を身につけることが重要です。皆様、ふるってご参加ください。

日 時 10月28日(日) 8時30分～ ※小雨決行。荒天(気象警報発生時等)の場合は中止  
します。

集合場所 日高町中央公民館前 8時30分～9時までに受付をしてください。

内 容 運動指導士による運動講座  
ウォーキング  
(日高町役場～保健福祉総合センターまで往復の約4km)

募集人員 50人程度

申し込み 役場健康推進課(☎63・3801)まで  
※10月19日(金)までにお申し込みください。  
また、申し込み時には住所、氏名、年齢、電話番号をお聞きします。

留 意 点 当日は万全な体調のもとでご参加願います。万一、事故が発生した場合は、契約保  
険の範囲内および救急・医療機関への連絡の対応は致しますが、それ以外の責任  
は負いかねますので、ご了承ください。



# 自衛官候補生採用試験のお知らせ

- 身分 特別職国家公務員
- 募集資格 採用予定月の1日現在、18歳以上27歳未満の男女
- 試験期日 平成30年10月6日(土)、10月31日(水)
- 受付 平成30年10月5日(金)、10月30日(火)まで  
※細部については、自衛隊御坊地域事務所までお問い合わせください。

給与には、年2回のボーナスの他に、各種手当が加算支給されます。  
また、宿舍費は無料で衣・食・寝具なども支給または貸与されます。

## ●給与・手当等

入隊	任官	昇任	昇任	任期满后 (海・空は入隊3年後)	選択
3か月	6か月	1年	3か月		
<b>自衛官任用一時金 176,000円</b>					
自衛官候補生	2等陸・海・空士	1等陸・海・空士	陸・海・空士長		曹・幹部目指し 勤務継続
131,800円 (月額)	167,700円 (月額)	188,200円 (月額)	195,700円 (月額)		民間企業に就職 (再就職支援 致します)

## ●特例退職手当：任期满后毎に特例退職手当を支給

コース	陸上自衛官 1任期目：1年9ヶ月 2任期目：2年	海上・航空自衛官 1任期目：2年9ヶ月 2任期目：2年
1任期	約57万円	約93万円
2任期	約143万円	約148万円

## 【お問い合わせ先】

自衛隊御坊地域事務所  
御坊市湯川町小松原410-1  
丸仁第一ビル1階  
☎23・0020



## 再就職をお考えの方へ

### 和歌山県就活サイクルプロジェクト

和歌山県では、結婚や出産等で離職した女性、定年退職した方、都会で働く人が県内で再び働いていただくため、「就活サイクルプロジェクト」に取り組みんでいます。

このような方の再就職を支援するための施設として「再就職支援センター」を設置し、再就職に関する相談の受付や、ホームページに再就職に役立つセミナーの開催情報、人材を必要としている県内企業の企業情報、採用情報などを掲載しています。

再就職をお考えの方は、センターをご活用していただき、新たな第1歩を踏み出して下さい。

また、県外で働くご家族の方やご友人の中で、県内への再就職を考えている方がいましたら、再就職支援センターから情報をお届けいたしますので、是非センターへご連絡をお願いします。

### スケジュール

- ・10月～ 採用情報発信
- ・9月～1月 就活セミナー開催
- ・2月 合同企業説明会開催
- ・4月 就職



### お問い合わせ

#### ◆和歌山県再就職支援センター

☎ 073・421・8080  
FAX 073・424・0230  
和歌山市本町1丁目22番地

Wajima本町ビル3階

#### ◆再就職支援センターWEBサイト

<http://www.jobcafe-w.com/re-employment/>



# クエっ♡ランド♪だより

ベビーマッサージ 8月6日(月)



3か月～7か月のベビーちゃんが5組参加しました。  
夏バテ防止・お腹の調子を整え免疫アップ  
マッサージをわらべ歌の曲に合わせてママに  
してもらいました♪



長いトンネルに入ってみたり、ボールをころころ転がして遊んだりして楽しみました♪

## トンネル遊び 8月24日(金)



おやじの会の方がきて絵本を読んでもくれました。  
みんなでパチパチ手を叩いて参加したよ!

## おやじの会 8月20日(月)

※0～3歳の未就園児とその保護者の方が、対象となっています。  
※月～金  
午前 9:00～12:00  
午後 13:00～16:00  
お問い合わせは、子育て支援センター  
(☎70・4140)まで。  
(保健福祉総合センター内)

## ♪♪10月の行事予定♪♪

- |                    |                              |                         |
|--------------------|------------------------------|-------------------------|
| 5日(金)              | 志賀保育所見学<br>申し込みメ切            | 10:00～10:30<br>9月27日(木) |
| 9日(火)              | 子育て広場                        | 9:30～11:00              |
| 11日(木)             | 内原保育所見学<br>申し込みメ切            | 10:00～10:30<br>10月3日(水) |
| 19日(金)             | お散歩(芋ほり)<br>申し込みメ切           | 10月16日(火)               |
| 23日(火)             | おはなしの会                       | 10:30～11:00             |
| 31日(水)             | M&Me 英語で遊ぼう(ハロウィン)<br>申し込みメ切 | 10月26日(金)               |
| 10月29日(月)～11月9日(金) | ふれあい祭り制作                     |                         |
- ※第3金曜日 午後から休館  
(行事予定は、変更する場合があります)

# 公民館図書室だより

開室日…月曜日～土曜日  
AM8:30～PM5:00  
閉室日…日曜日、祝日、  
年末年始、特別整理期間  
中央公民館(☎63・3811)

## 新着図書のご案内

### 一般書

- さしすせその女たち (柳月 美智子)
- 空港時光 (温 又柔)
- 失樂園のイヴーKZ Upper Fileー (藤本 ひとみ)
- 天子蒙塵 第3巻 (浅田 次郎)
- 師弟の祈りー旅路の果てにー (仁木 英之)
- 火のないところに煙は (芦沢 央)
- ☆風に恋う (額賀 滯)

など、全部で24冊!

### 児童書

- 実験・観察大図鑑(理系アタマがぐんぐん育つ)ー科学のトビラを開く!ー (ロバート・ウィンストン)
- ☆この計画はひみつです (ジャネット・ウィンター)
- ほしじいたけほしはあたけ (石川 基子)
- 月とアポロとマーガレットー月着陸をささえたプログラマーー (ルーシー・ナイズリー)

など、全部で4冊!

※新着図書は、一人2冊までの貸出となります。



## 新着図書のご紹介

### 《一般書》

#### ☆風に恋う (額賀 滯)

かつては全国大会連続金賞だったが、現在は見る影もない名門高校吹奏楽部に、黄金時代の部長がコーチとして戻ってきた。そして1年生の基を部長に任命し……。

はたして全国大会への切符を手にする事はできるのか!?

### 《児童書》

#### ☆この計画はひみつです (ジャネット・ウィンター)

ニューメキシコの砂漠の名もない町に、科学者たちがやってきました。ひみつの計画のために、政府にやとわれた科学者たちです。そして砂漠で、最初の核実験が行われて……。

アメリカで原子爆弾がつけられるまでを描いた絵本。

みなさんのお越しをお待ちしています!!

# 飲酒運転を追放しよう!

# 駐在所だより

昨年、和歌山県内で発生した交通死亡事故のうち、飲酒運転による割合は、全国でワースト1という結果が出ています。

警察や各メディアが飲酒運転の危険性を何度も訴え、厳罰化が進んでも、未だに飲酒運転をする者が後を絶たないのが現状です。

そこで皆さまにお願いしたいのが、飲酒運転を見かけたら、警察に通報してほしいという事です。

「自分がしないようにだけ気をつけておけばいい。」「人を陥れるような事はちよと…」などと考え、飲酒運転を野放しにした結果、事故によってあなたや大切な人がケガをさせられたり、最悪の場合死に至ってしまうことも起こり得るのです。

皆さんは泥棒を見かけたら見て見ぬふりをするでしょうか?

飲酒運転は時に人の命にも関わる大変悪質な犯罪です!

地域一丸となって「飲酒運転は許さない!」と強い意志を持ち、飲酒運転を追放しましょう。

## ◎飲酒運転を見かけたら

- ・車のナンバーや車種、色
  - ・運転者の特徴
  - ・どちらの方向へ行ったか
- などを、御坊警察署(☎23・0110)や110番までお知らせください。

## 飲酒運転は絶対ダメ!運転者以外にも厳しい罰があります!

### 運転者・車両の提供者



- ▽酒酔い運転  
5年以下の懲役または  
100万円以下の罰金
- ▽酒気帯び運転  
3年以下の懲役または  
50万円以下の罰金

### 酒類の提供者・車両の同乗者



- ▽酒酔い運転  
3年以下の懲役または  
50万円以下の罰金
- ▽酒気帯び運転  
2年以下の懲役または  
30万円以下の罰金

御坊警察署  
☎23-0110  
高家駐在所  
玉置 昌宏

(お知らせ)  
Eメールによるご意見、ご感想、ご相談を受け付けています。  
和歌山県警のホームページは  
<http://www.police.pref.wakayama.lg.jp>です。  
ご利用ください。



きしゅう君



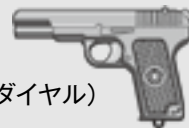
## 拳銃110番! 情報お待ちしています

拳銃に関する情報や相談は、どんな些細なことでも警察にご連絡ください。

- 拳銃を見た、拳銃を持っている人を知っている。 ○インターネットで拳銃が売られている。
- 夜間不審な行動をする車や、船に暴力団らしい者が乗っている。
- 拳銃マニアがいる。 ○遺品を整理したら軍用拳銃、古式銃が出てきた。

### 【連絡先】

- ・御坊警察署 ☎23-0110
- ・警察本部組織犯罪対策課 ☎073-423-0110
- ・けん銃110番(フリーダイヤル) ☎0120-10-3774



ちよつとまっつて!  
その電話本当に  
お子さん  
お孫さんですか?

県内でオレオレ詐欺の被害が発生しました。

最近ではATMなどでの監視の目が厳しくなっていることから、弁護士や友達が取りに行くなどと言つて現金を準備させ、それを直接受け取つていく手口が増えていきます。

詐欺グループはとにかく色々な理由をつけて被害者を孤立させるように仕向け、正常な判断ができないようにします。

お子さん、お孫さんから助けを求める電話があつても、まずは落ち着いて、周りの人や警察に相談してください。

その一歩が  
貴方の被害を防ぎます!





# インフルエンザを 予防しよう

～予防接種費用を助成します～

10月からインフルエンザ予防接種が開始されます。  
日高町では、住民登録をされている65歳以上の方および1歳～18歳(子ども医療費受給資格を有する方)を対象に予防接種費用の一部を助成します。



**【助成期間】平成30年10月1日～平成31年1月31日**  
(ただし、休診日を除く)

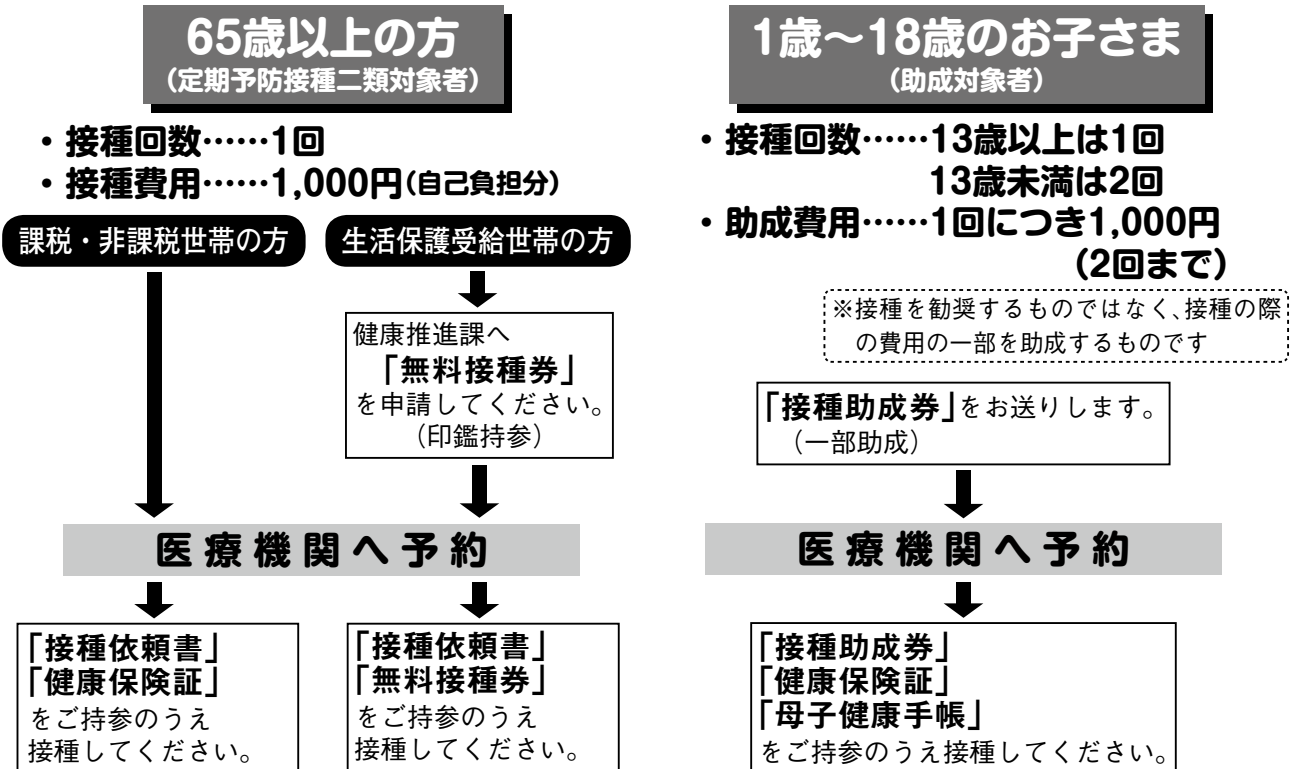
## 【対象となる方】

### ■65歳以上の方

- ・65歳以上の方  
(10月1日現在65歳以上の方には個別通知しております。10月1日以降に65歳以上になれる方で、接種を希望される方はご連絡ください。)
- ・60歳以上65歳未満で、下記の障がい等を有し、身体障害者手帳1級または同等と判断された方  
(①心臓機能、②腎臓機能、③呼吸機能、④HIVによる免疫機能)

### ■1歳～18歳のお子さま(子ども医療受給資格を有する方)

- ・1歳以上18歳以下のお子さま(平成12年4月2日～平成29年10月1日以前に生まれた方)
- ※1歳未満(平成29年10月2日以降に生まれた方)で接種を希望される場合は、主治医と相談のうえ、健康推進課(☎63・3801)までご連絡ください



※接種できる医療機関は、封書に同封している医療機関一覧をご覧ください。  
必ず電話で予約してから、接種してください。

毎年、秋から冬にかけては、インフルエンザの流行シーズンです。高熱や関節の痛みなどを伴い、人によっては重症化するおそれもあります。流行を防ぐためには、原因となるウイルスを体内に侵入させないことや、周囲にうつさないようにすることが重要です。

一人ひとりが「かからない」「うつさない」対策を実践しましょう。



## かぜとインフルエンザの違い

	インフルエンザ	かぜ
流行	12月～3月 (1月～2月がピーク)	冬に多いが、年間を通じてかかることがある
症状	38℃以上の発熱 全身症状(頭痛、関節痛、筋肉痛、全身倦怠感など)	微熱(37～38℃) 局所症状(のどの痛み、鼻水、くしゃみ、咳など)
経過	急激に進む 重症化することもある	ゆるやかに進む

## 感染ルート

**飛沫感染**・・・インフルエンザに感染した人がせきやくしゃみをする時、口から出る飛沫(小さな水滴)に乗ってウイルスが放出されます。それが周囲の人の口や鼻から吸収されて感染します。飛沫はせきをしたひとから2mくらいまで届きます。

**接触感染**・・・感染した人の手にウイルスがつき、その手が触れたドアノブやスイッチなどに他の人が触れ、その手で口や鼻に触れることで粘膜から侵入して感染します。



## かからないようにするために

### 普段の健康管理

インフルエンザは免疫力が弱っていると感染しやすくなり、感染したときに症状が重くなってしまうおそれがあります。普段から十分な睡眠とバランスの良い食事を心がけ、免疫力を高めておきましょう。

### 予防接種を受ける

インフルエンザを発症すると、なかには肺炎や脳症等の重い合併症が現れ、重症化してしまう方もいます。ワクチンを接種することで、重症化を予防することが期待できます。

### 適切な湿度を保つ

空気が乾燥すると、のどの粘膜の防御機能が低下します。乾燥しやすい室内では加湿器などを使って適切な湿度(50～60%)を保ちましょう。

## 人ごみへの外出を控える

流行シーズンの人ごみへの外出を控え、やむを得ず出る場合はマスクをつけ、帰宅後は手洗い、うがいをしましょう。

## 正しい手洗い、うがい

外出先から帰宅時や調理の前後、食事前などこまめに手を洗い、ウイルスの体内への侵入を防ぎましょう。

うがいは、洗浄効果のほか、のどの粘膜が潤うのでウイルス防御力がアップします。



マメに 正しい手の洗い方

手洗いの前に

- ・爪は短く切っておきましょう
- ・時計や指輪は外しておきましょう

1 流水でよく手をぬらした後、石けんをつけ、手のひらをよくこすります。

2 手の甲をのぼすようにこすります。

3 指先・爪の間を念入りにこすります。

4 指の間を洗います。

5 親指と手のひらをねじり洗いします。

6 手首も忘れずに洗います。

石けんで洗い終わったら、十分に水で流し、清潔なタオルやペーパータオルでよく拭き取って乾かします。

お問い合わせ/健康推進課(☎63・3801)



# ダニ媒介性疾患に注意しましょう ～マダニの活動が活発になっています～

- マダニは比較的大型(吸血前で約0.5cm)のダニで、主に森林や草地等の屋外に生息しており、日本では全国的に分布しています。
- マダニの生息場所に立ち入り、病原体を保有するマダニに咬まれた場合には、感染により日本紅斑熱や重症熱性血小板減少症候群(SFTS)などを発病し、重症化することがあります。
- 本県でも、日本紅斑熱や重症熱性血小板減少症候群(SFTS)が毎年報告されています。
- 日常生活において、ヒトからヒトへの感染は起こりません。
- 野山に出かけるときは、ダニに咬まれないように注意しましょう。  
※マダニは、衣類や寝具に発生するヒョウダニなど家庭内に生息するダニとは異なります。

〈マダニ〉



(厚生労働省ホームページより)

## 【ダニに咬まれないためのポイント】

- ① 帽子、手袋を着用し、首にタオルを巻くなど、肌の露出を少なくしましょう
- ② 長袖、長ズボンを着用し、シャツの裾はズボンの中に、ズボンの裾は靴下や長靴の中に入れてみましょう
- ③ サンドル等は避け、足を完全に覆う靴を履きましょう
- ④ マダニを発見しやすくするため、明るい色の服を着ましょう
- ⑤ DEET(虫よけ剤の成分)を含む虫よけスプレーを使用しましょう
- ⑥ 野外活動後は入浴し、マダニに咬まれていないか確認しましょう  
特に、わきの下、足の付け根、手首、ひざの裏、胸の下、頭部(髪の毛の中)など
- ⑦ 上着や作業着は家の中に持ち込まないようにしましょう



## 【ダニに咬まれた時の対処法】

- ① 吸血中のマダニに気付いたときは、無理に引き抜こうとせず、医療機関(皮膚科など)で処置(マダニの除去、洗浄など)をしてもらいましょう
- ② マダニに咬まれた後、数週間程度は体調の変化に注意し、発熱等の症状が出た場合は医療機関を受診してください。その際、医師に「野外活動の日付や場所、発症前の行動」を伝えてください

お問い合わせ／健康推進課(☎63・3801)

# 山百合短歌会詠草

今ならば手術に耐える力ある覚悟の姉はオペ室に向う

照りつける強い日射しに負けし吾に初めましてと穂先出す稲

梅雨あけの寂かな里に陽は昇り風はかがやき青田をゆらす

チラシには四割引きと焼肉の値札を見ても値段わからず

ヨチヨチがいつの日にはヨボヨボにやがてヨタヨタヨレヨレになり

アルプスの恋の花とふ黒百合は恥じらふ如く俯きて咲く

予想こゆ篠突く雨にすべはなくいたまし災禍嘆きおののく

梅雨晴間峡田に競う草刈機くさかりの音は草の匂をつれて流れ来

一男にラインするよう夫の言う 旅費をやるから一度帰れと

おろぎなき空に朝日の満ちあふれ日高平野は田植真盛り

待ち合いのピンクの椅子に深く掛け二人を過ぎる沈黙ときの時間

濁流にいと術無く流れゆく自然の猛威ただ祈るのみ

咲き初めしオンシジュームの小さき花黄蝶となりて部屋内を舞え

笑顔見に好物持ちて会いに行く偶に娘を思い出してね

したたかに生き行くものを抜かむとす草の実爆せてわが額ぬかをうつ

雑草を引ききて思ほゆこの強さ我なきものに挑戦をする

庵戸真知子

鍵本 和代

玉井かをる

田坂 行曠

中西 優

仲田美智子

那須 久枝

深海三千代

米倉真佐美

奥田 房子

曾根 邦子

中 てるみ

小山 和代

坂本 清子

和田 路子

亀井てる代

## 紀勢本線を利用しよう

電車は、子どもから高齢の方まで誰もが利用しやすく、特に車を運転しない人にとってはなくてはならない大切な交通手段です。



しかし、近年道路交通網の進展により、紀勢本線の乗降客数は年々減少しています。生活基盤であることはもとより、地域振興や産業振興にとっても欠かせない紀勢本線を、地域で支えることも必要です。私たち地域の鉄道を守るためにも、旅行などお出かけの際には、

- ☆ 安全性が高い
- ☆ 地球環境への影響が少ない
- ☆ 渋滞なしで時間に正確

といった利点の多い電車を、ぜひご利用ください。

【紀勢本線活性化促進協議会】

## 仕事のご依頼をお待ちしています！

センターには、永年の職業を通じて豊かな経験と能力をもつ高齢者の方々が会員として登録されており、多岐にわたる仕事が可能です。



仕事のご依頼のほか、会員への登録についてなど、詳しいお問い合わせ、お申し込みは下記連絡先までお願いします。

〒649-1213 日高町大字高家630番地  
(日高町農村環境改善センター内)  
月曜～金曜 9:30～12:00 13:00～16:00  
(昼休みは不在)



日高町シルバー人材センター

☎70・0385

E-mail:hidakacho.sjc@za.ztv.ne.jp

2018年10月  
October

# 暮らしのカレンダー

1日 月	・国民健康保険税 第4期分納期限 ・後期高齢者医療保険料 第3期分納期限	11日 木	・2歳児健診 (ふれあいセンター) 対象:H28年2月~3月生 受付:13時~13時50分	20日 土	
2日 火		12日 金		21日 日	・粗大ごみ (池田・東光寺・内ノ畑・原谷)
3日 水	・複雑ごみ ・4か月児・10か月児健診 (ふれあいセンター) 対象:H30年5月1日~6月15日生 H29年11月1日~12月15日生 受付:12時30分~13時20分	13日 土		22日 月	
4日 木		14日 日		23日 火	
5日 金		15日 月	・おはなしの会 (中央公民館) 時間:10時~	24日 水	・資源ごみ
6日 土		16日 火	・人権相談・行政相談・心配ごと相 談合同相談所(ふれあいセンター) 時間:13時~16時 ・運動教室 (中央公民館) 時間:13時30分~15時	25日 木	
7日 日		17日 水	・小型プラスチックごみ	26日 金	
8日 月	・体育の日	18日 木		27日 土	
9日 火	・子育て広場 (ふれあいセンター) 時間:9時30分~11時	19日 金		28日 日	・粗大ごみ (萩原・荊木・駅前)
10日 水	・資源ごみ			29日 月	
				30日 火	
				31日 水	

※気象警報等が発表された時は、中止または延期になる場合があります。

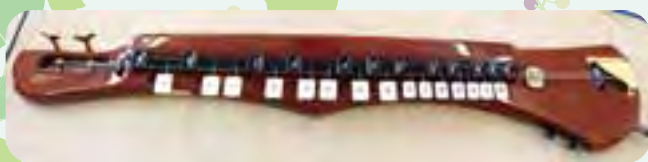
広告 町収入の一部とするため、有料広告を掲載しています。

# 町内、サークル・クラブ名鑑

町内で活躍されている団体をご紹介します。



夢弦 (大正琴)



大正琴は、左手で数字の書かれた鍵盤を押さえ、右手のピックで弦を弾いて演奏します。初心者の方でも、比較的簡単に綺麗な音を出すことができます。

## 初心者の方も大歓迎です!

夢弦では、現在6名の方が活動しており、毎月2回、公民館で大正琴の練習に励んでいます。

練習では、4つのパートに分かれて色々な曲を演奏し、秋の芸能発表会やデイサービスなどで成果を発表しています。

会員の皆さんは「初心者の方でも、楽しく演奏出来るようになります。体験や見学も受け付けていますので、是非一度いらしてください」と話してくれました。

興味のある方は、中央公民館(☎63・3811)まで。

### TOWN information

#### 町の人口と世帯

平成30年8月31日現在

人口	7,916人 [-6]
男	3,817人 [-6]
女	4,099人 [±0]
世帯数	3,126戸 [-5]

**日高町民憲章**

人が町をつくり  
町がひとをつくる

- 恵まれた自然を大切に  
快適に住みよい町をつくりま
- 歴史と伝統を愛し  
心豊かな町をつくりま
- スポーツを楽しみ  
健康で明るい町をつくりま
- 知恵を出し、汗を流し  
活力ある町をつくりま
- 故郷に誇りを持ち、ふれあいを  
大切にする町をつくりま